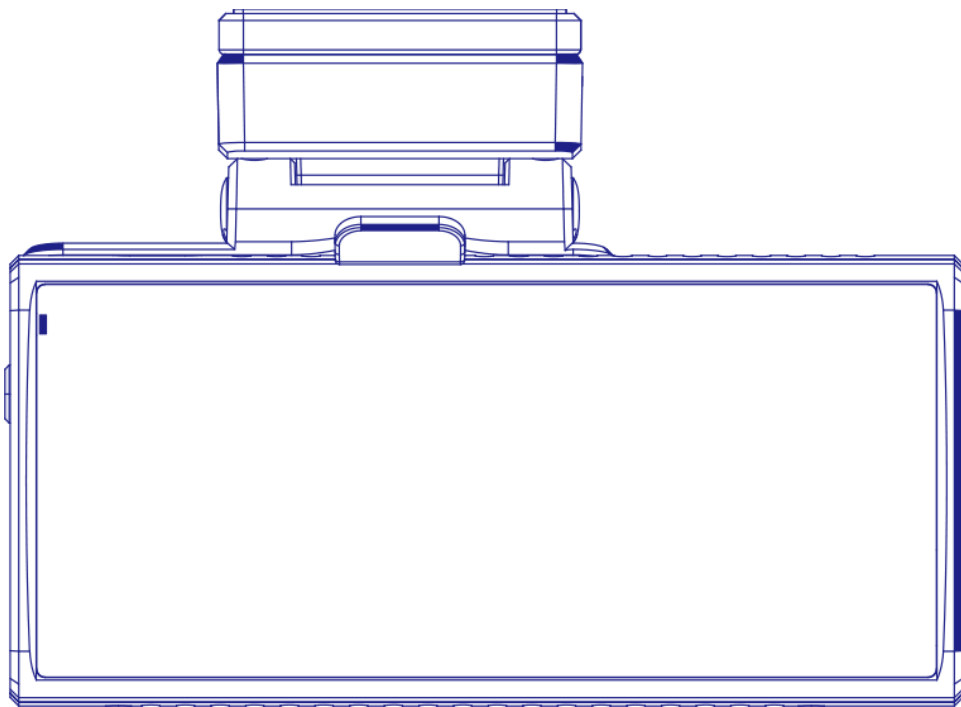


MANUAL DE UTILIZARE

AZDOME M580



AZDOME

www.azdomes.com

Bucurați-vă de un condus inteligent!

CUPRINS

1. Introducere.....	3
2. În cutie.....	4
3. Specificații.....	5
4. Diagrama produsului.....	6
5. Instalare.....	8
6. Utilizarea camerei de bord AZDOME.....	10
7. Redarea fișierelor video folosind camera de bord AZDOME.....	13
8. Redarea fișierelor video folosind smartphone-ul tău.....	13
9. Redarea fișierelor video folosind computerul tău.....	20
10. Meniu.....	22
11. Actualizare firmware.....	28
12. Întrebări frecvente.....	29
13. Avertizări.....	30

INTRODUCERE

Îți mulțumim că ai achiziționat această cameră de bord AZDOME.

Acest manual de instrucțiuni conține informații despre cum să folosești camera ta de bord. Înainte de a utiliza camera de bord, îți recomandăm să citești acest manual pentru a te asigura că utilizezi corect produsul.

Pentru a îmbunătăți performanța produsului, conținutul acestui manual poate fi schimbat fără notificare prealabilă.

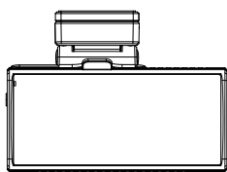


NOTĂ

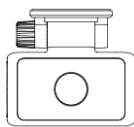
Un card microSD de 64GB este furnizat cu camera de bord AZDOME atunci când achiziționezi produsul. Asigură-te că formatezi cardul microSD cu camera ta de bord pentru prima utilizare.

Te rog să te asiguri că este conectat întotdeauna la alimentare când folosești produsul. Deoarece are un supercondensator încorporat (are doar o baterie de litiu metalică de 1mAh folosită pentru a memora ora).

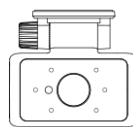
ÎN CUTIE



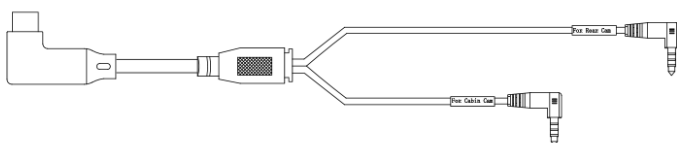
Cameră de bord frontală x 1



Cameră spate x 1



Camera cabină x 1



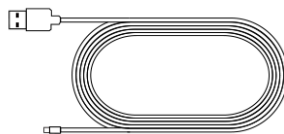
Cablu de conectare pentru
cameră spate și cabină x1



Folii electrostatice
pentru camera față x2



Folii electrostatice pentru
camerele spate și cabină x4



Cablu de alimentare USB
Type-C (3.5M/12ft) x1



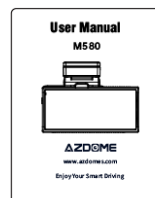
Încărcător auto USB x1



Card de stocare x1



Levier x1
Cleme cablu x5



Manual de utilizare x1

NOTĂ

Pentru a îmbunătăți performanța produsului, conținutul acestui manual poate fi schimbat fără notificare prealabilă.

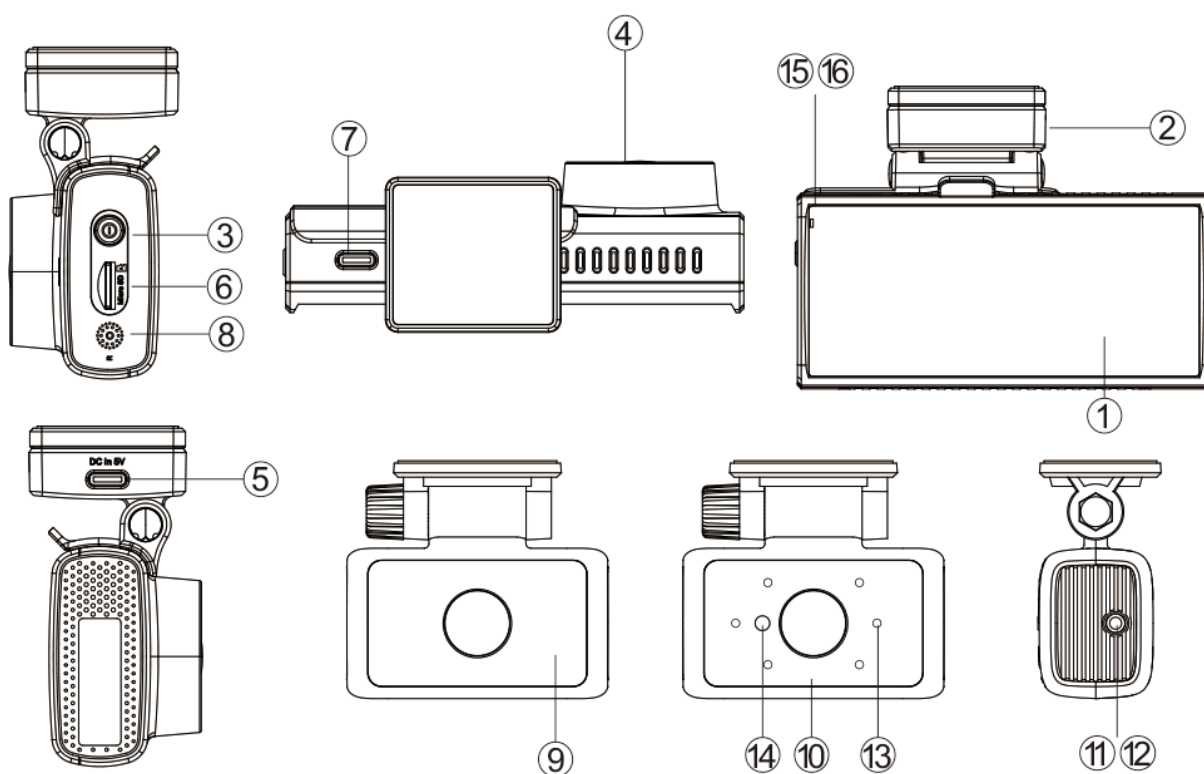
SPECIFICAȚII

Nume model	M580
Dimensiune ecran	Ecran IPS tactil de 4 inch
CPU	NTK98529
Informații de stocare	Suport maxim 256GB (Viteză U3, doar un card microSD de 64GB în camera de bord)
Limbă	Engleză / Franceză / Spaniolă / Germană / Italiană / Chineză simplificată / Chineză tradițională / Rusă / Japoneză
Format video	MP4
Format foto	JPG
Codificare video	H.264 / H.265
Rezoluții video	Cameră frontală: 5K / 5160x2160P @25fps 4K / 3840x2160P @30fps 2K / 2560x1440P @30fps 1080P / 1920x1080P @30fps Cameră frontală + cabină sau spate: 2160P+1080P 1440P+1080P 1080P+1080P Cameră frontală + cabină + spate: 2160P+1080P+1080P 1440P+1080P+1080P 1080P+1080P+1080P
Senzor-G	Senzor de accelerație cu 3 axe încorporat
Înregistrare în buclă	Da
Wi-Fi / Aplicație	Da / Aplicația AZDOME
Mod Parcare	Da (DOAR dacă camera este conectată cu kit-ul de cabluri Type-C)
GPS	Integrat, Player GPS AZDOME * Windows 7 sau o versiune ulterioară și Mac OS X (10.10) sau o versiune ulterioară
Microfon	Da
Difuzor	Da
Baterie de rezervă	Super condensator încorporat (O baterie cu litiu metal de 1 mAh pentru a memora data și ora)
Alimentare	5V / 2.5A
Temperatură funcționare	-20°C - 70°C (-4°F - 158°F)

NOTĂ

1. Te rog să folosești doar încărcătorul auto AZDOME din acest pachet.
2. Te rog să te asiguri că este întotdeauna conectat la alimentare când folosești produsul. Deoarece are un supercondensator încorporat (are doar o baterie de litiu metalică de 1mAh folosită pentru a memora ora).
3. Meniul de pe interfața principală se va ascunde automat după 10 secunde de inactivitate.
4. Apasă pe o zonă goală a ecranului pentru a schimba vizualizarea camerelor în modul imagine-în-imagine (PIP).

DIAGRAMA PRODUSULUI



- ① Ecran tactil ② Suport de montare ③ Buton de pornire/oprire
④ Cameră frontală ⑤ Port de încărcare Type-C ⑥ Slot pentru card microSD
⑦ Port de conectare pentru camera spate ⑧ Resetare ⑨ Cameră spate
⑩ Cameră cabină ⑪ Port de conectare pentru camera spate
⑫ Port de conectare pentru camera cabină
⑬ 6 LED-uri IR ascunse ⑭ Senzor de lumină
⑮ LED Albastru - LED-ul albastru va clipi atunci când camera de bord înregistrează.
⑯ LED Roșu - LED-ul roșu va fi aprins permanent cât timp camera de bord este activă.

NOTĂ

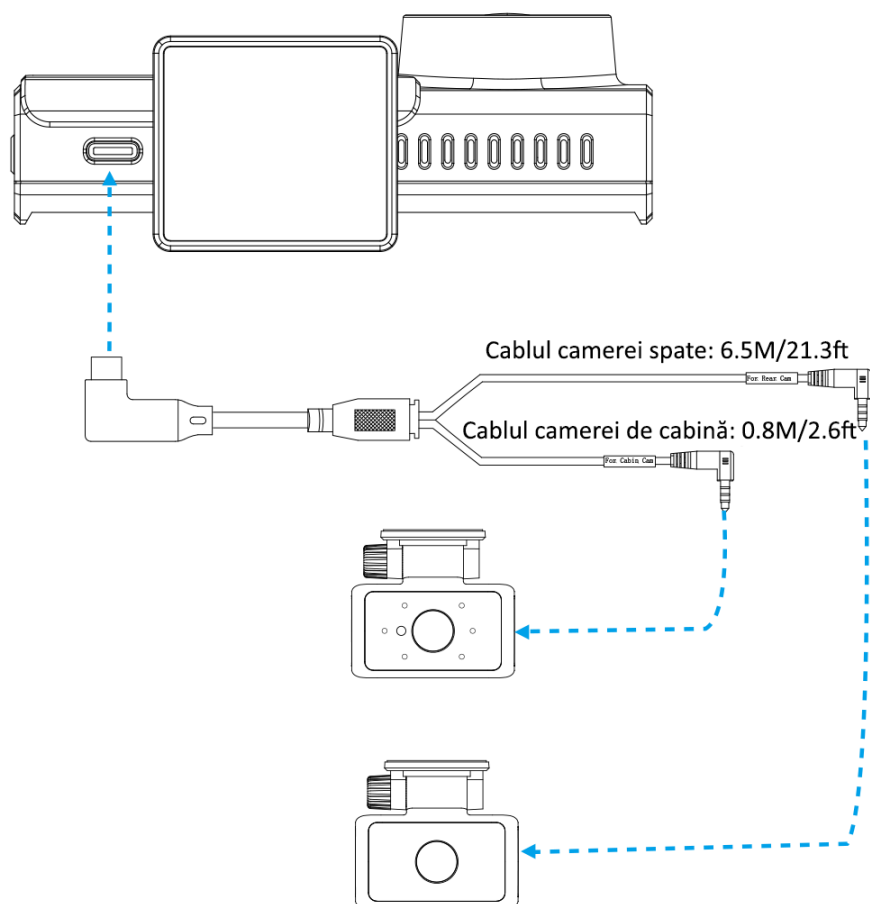
Există 6 LED-uri IR ascunse în jurul lentilei camerei de cabină. LED-urile IR se vor aprinde automat și vor ilumina imaginile în întuneric. În timpul condusului de noapte, în interiorul mașinii este complet întuneric, prin urmare LED-urile IR te vor ajuta să captezi video în detalii de viziune nocturnă IR în interiorul cabinei.



NOTĂ

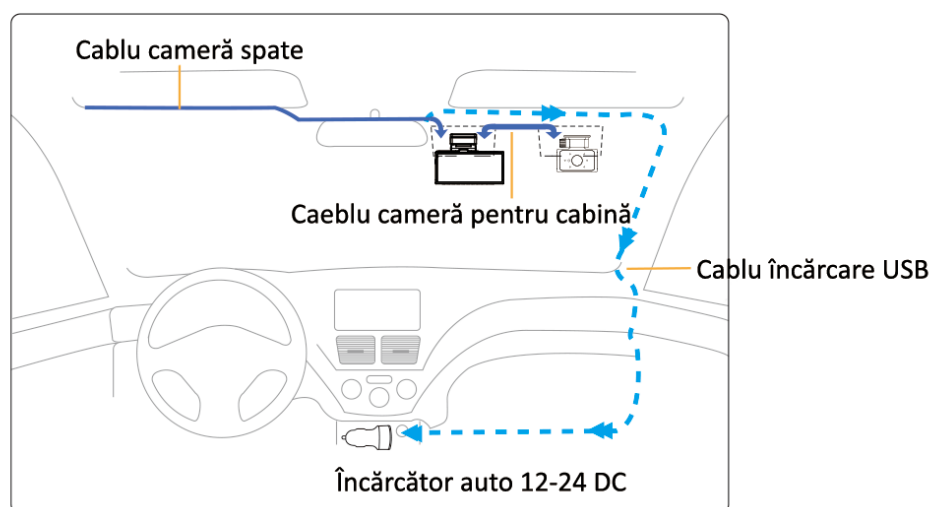
1. Meniul de pe interfața principală se va ascunde automat după 10 secunde de inactivitate.
2. Apasă pe o zonă goală a ecranului pentru a schimba vizualizarea camerelor în modul imagine-în-imagine (PIP).

INSTALARE

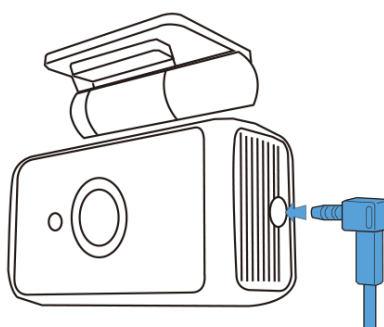
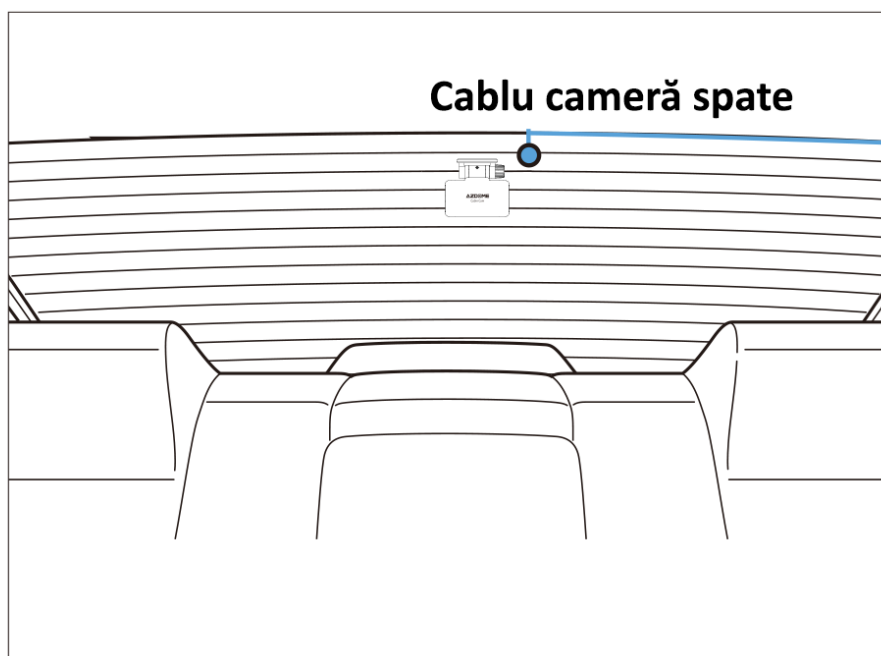


Instalează camera frontală și camera de cabină în partea de sus a parbrizului frontal.

Instalează camera spate în partea de sus a lunetei. Îndepărtează orice materie străină și curăță și usucă parbrizul înainte de instalare.



1. Lipiți foliile electrostatice pe parbriz, apoi lipiți suportul cu bandă adezivă al camerei frontale și al camerei de cabină peste foliile electrostatice.
2. Opriți motorul, împingeți ușor cardul în slot până când se blochează în loc. (Vă rugăm să utilizați un card micro-SD de clasă 10 sau superior, cu viteză U3.)
3. Conectați cablul de încărcare la portul USB Type-C al cablului de conexiune. Utilizați unealta de ridicare pentru a ridica marginile ornamentalului parbrizului și introduceți cablul de alimentare. Conectați camera de cabină la camera auto utilizând cablul de conexiune.
4. Reglați unghiul lentilei cu suportul camerei frontale. Recomandăm să îndreptați lentila ușor în jos (aproximativ 10° sub orizontală), astfel încât să înregistrați video cu un raport de 6:4 între drum și fundal. Reglați unghiul lentilei cu suportul camerei de cabină.
5. Decupați folia de protecție de pe banda adezivă dublă și fixați camera din spate pe parbrizul din spate. Reglați unghiul lentilei cu suportul camerei din spate.
6. Utilizați unealta de ridicare pentru a ridica marginile etanșeității de cauciuc și a ornamentalului ferestrei și introduceți cablul de conexiune al camerei din spate. Conectați cele trei camere prin cablu.



7. Porniți motorul. Camera auto va porni și va începe înregistrarea. Fișierele video sunt stocate pe memoria eMMC. Atunci când memoria eMMC se umple, cele mai noi fișiere video vor înlocui cele mai vechi fișiere video (numită înregistrare în buclă), astfel încât veți avea întotdeauna cele mai recente fișiere video disponibile.

UTILIZAREA CAMEREI DE BORD AZDOME

Camera este proiectată să se alimenteze și să înregistreze automat când primește alimentare. Apoi salvează înregistrarea video și se oprește automat când mașina este oprită.

Pornire/Oprire automată:

- ① Conectați încărcătorul auto în priza de brichetă.
- ② Când motorul mașinii este pornit, camera auto se va porni și va începe înregistrarea automat.

Când cheia mașinii este pusă în poziția BLOCARE, camera auto salvează automat înregistrarea și se oprește.

Pornire/Oprire manuală:

Pornire manuală: Apăsați o dată pe butonul de pornire.

Oprire manuală: Apăsați și țineți apăsat butonul de pornire timp de cel puțin 2 secunde.



NOTĂ

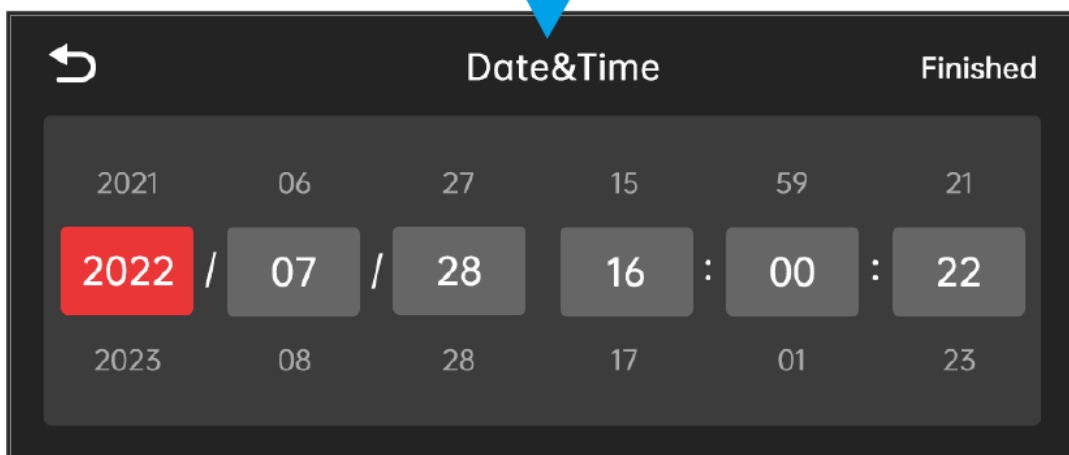
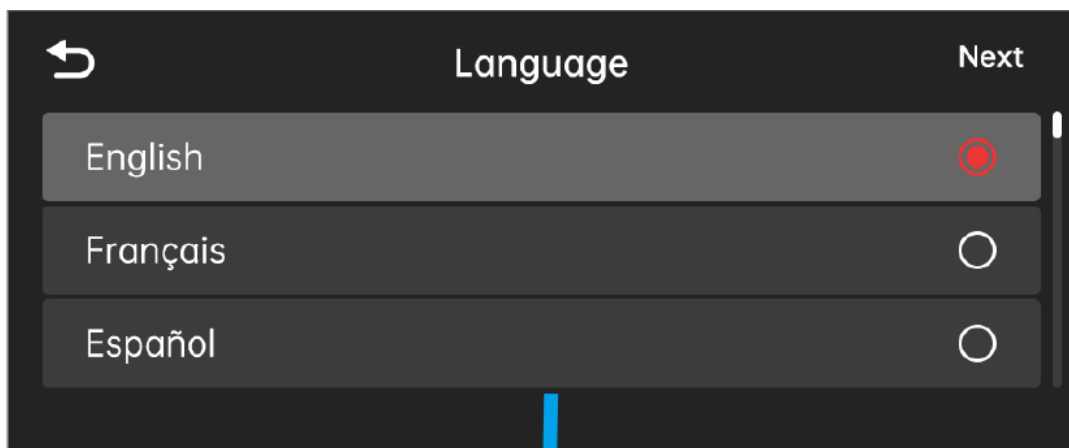
1. Nu scoateți sau introduceți camera de cabină/camera din spate atunci când camera este pornită, deoarece acest lucru poate deteriora camera.
2. Vă rugăm să conectați întotdeauna la alimentare când utilizați. Camera are un supercondensator încorporat (are doar o baterie de litiu metalică de 1 mAh utilizată pentru memorarea orei).
3. Unele mașini/camioane au priza de brichetă de 12V alimentată constant, ceea ce înseamnă că furnizează curent constant chiar și atunci când mașina este oprită și blocată. Dacă acest lucru este cazul pentru vehiculul dumneavoastră, atunci funcția de pornire/oprire automată nu va funcționa. Dacă lăsați camera să înregistreze continuu atunci când mașina este oprită, aceasta va descărca bateria mașinii/camionului și s-ar putea să nu aveți suficientă energie pentru a porni mașina data viitoare. Pentru a remedia această situație, puteți alege una dintre cele două opțiuni:
 - ① Conectați camera auto la cutia de siguranțe a mașinii cu kitul AZDOME 3-Lead Auto Trigger Hardwire pentru a asigura o alimentare constantă.
 - ② Schimbați conexiunea în cutia de siguranțe pentru priza de 12V astfel încât să furnizeze curent doar când cheia mașinii este în poziția ACC sau ON.

Prima utilizare

Acest meniu este folosit pentru a seta limba preferată, fusul orar, data și ora.

Acest meniu va apărea când:

1. Camera auto este pornită pentru prima dată.
2. A fost efectuată o actualizare de firmware.
3. După ce setările camerei auto au fost resetate utilizând opțiunea „Default Settings” din meniul de configurare.



Setările fusului orar

Setările fusului orar influențează afișarea orei și datei vor fi aplicate odată ce camera auto primește o conexiune GPS. Câteva exemple de decalaje de timp GMT sunt:

GMT-7: Los Angeles

GMT-4: New York

GMT+10: Sydney

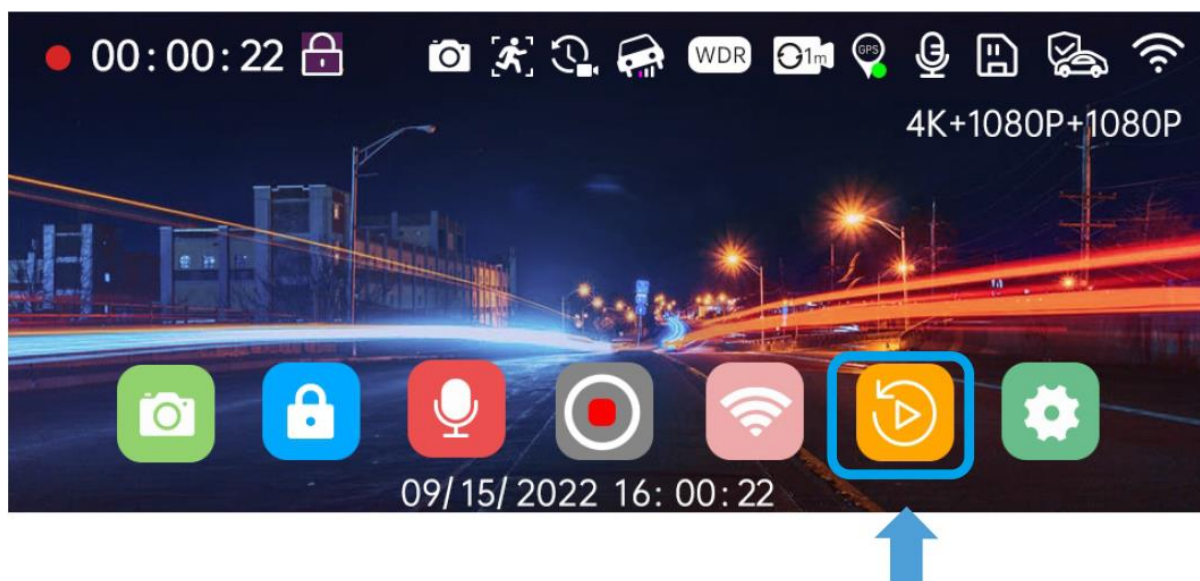
Asigurați-vă că ajustați setările fusului orar în timpul standard sau al orei de vară.


Dacă nu sunteți sigur de decalajul GMT al localității dumneavoastră, vă rugăm să căutați orașul pe <http://www.greenwichmeantime.com/time-zone/usa/>

Fus orar SUA	Noiembrie – Martie	Martie - Noiembrie
Hawaii	GMT (-10:00)	
Alaska	GMT (-9:00)	GMT (-8:00)
Pacific Time Zone	GMT (-8:00)	GMT (-7:00)
Mountain Time Zone	GMT (-7:00)	GMT (-6:00)
Central Time Zone	GMT (-6:00)	GMT (-5:00)
Eastern Time Zone	GMT (-5:00)	GMT (-4:00)

Fus orar UK	Vară	Iarnă
	GMT/UTC + 1	GMT/UTC ±0

REDAREA FIȘIERELOR VIDEO FOLOSIND CAMERA DE BORD AZDOME



Atingeți ecranul în orice loc pentru a accesa meniul afișat pe ecran. Apoi apăsați  pentru a accesa Modul de redare și găsiți lista de fișiere.

Video Normal: Acestea sunt fișierele video salvate în modul normal de înregistrare în buclă.

Video Urgență: Acestea sunt fișierele video pe care camera auto le blochează atunci când mașina este șocată sau când sunt blocate manual.

Foto: Acestea sunt fișierele de imagini care au fost capturate.

REDAREA FIȘIERELOR VIDEO FOLOSIND SMARTPHONE-UL

Verificați videoclipurile în timp real folosind smartphone-ul.

1. Căutați aplicația AZDOME în Google Play Store sau în App Store de la Apple și instalați-o pe smartphone-ul dumneavoastră.



2. Porniți WiFi-ul camerei auto: Apăsați pe pictograma WiFi din meniul afișat pe ecran pentru a activa modul WiFi.

NOTĂ

Dacă telefonul dumneavoastră nu poate detecta WiFi-ul M580, înseamnă că telefonul suportă doar banda de 2.4GHz. În acest caz, selectați banda de 2.4GHz pentru a permite conectarea.

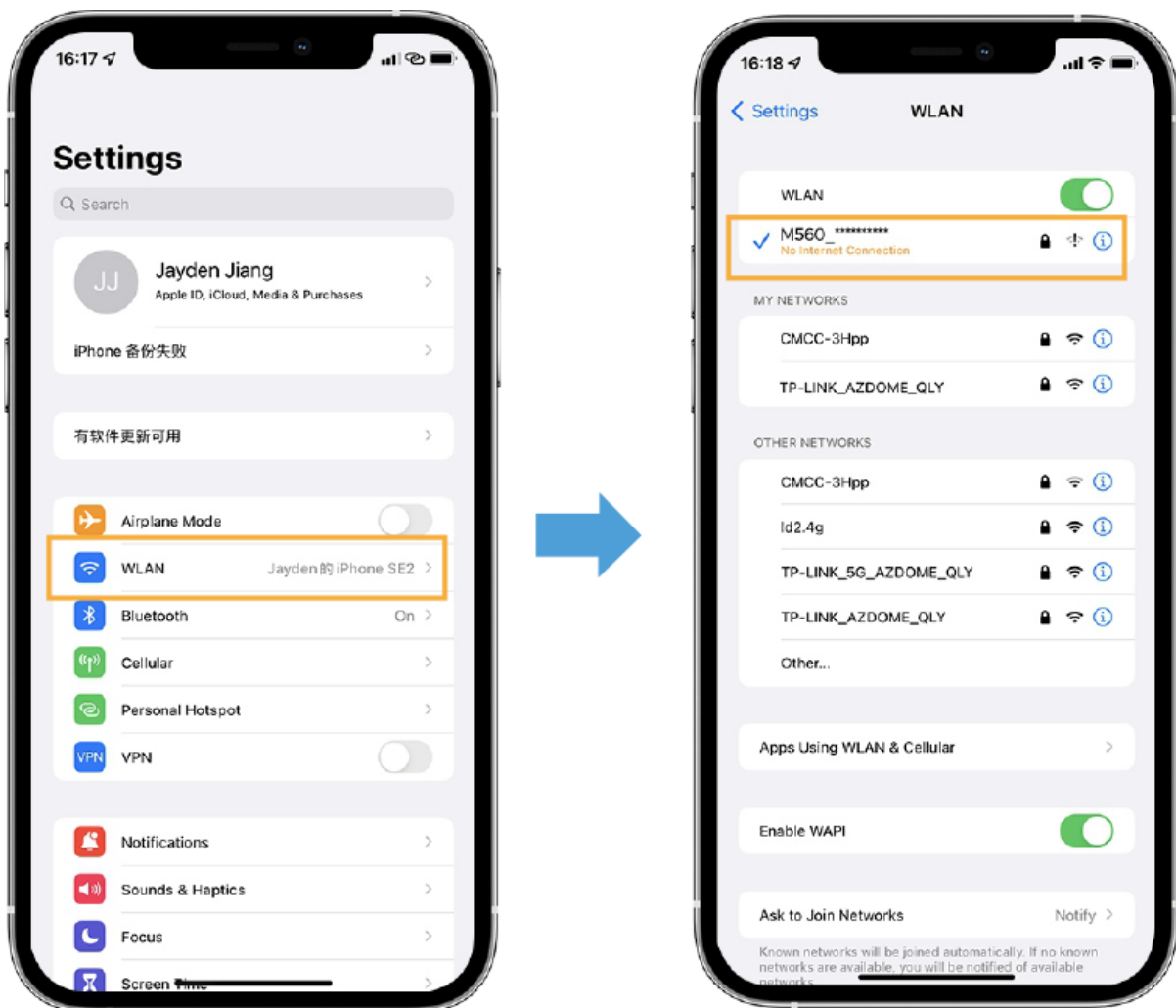
3. Porniți WiFi-ul pe telefonul dumneavoastră și conectați-vă:

Accesați Setări pe telefon > WiFi.

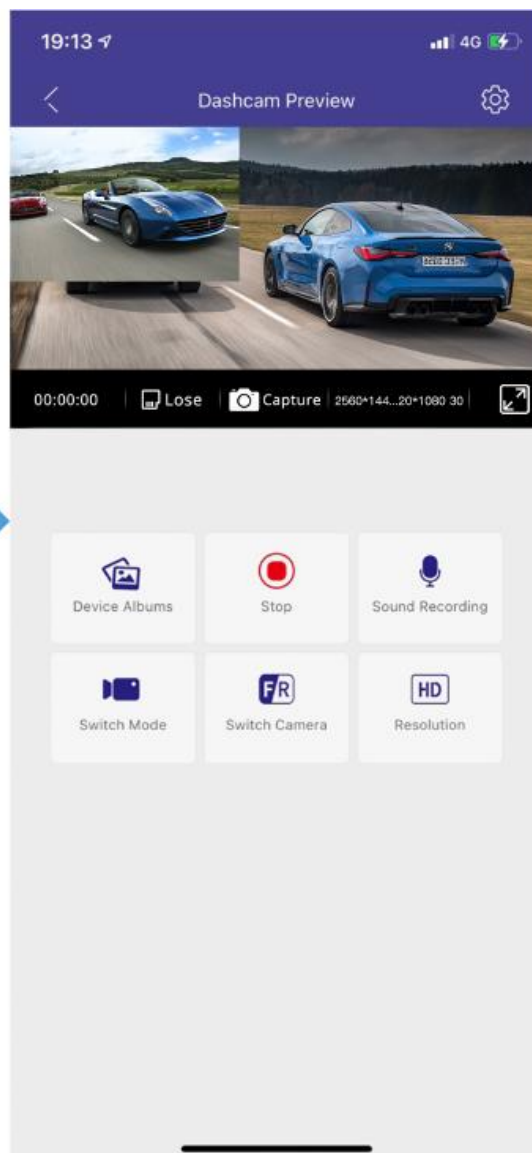
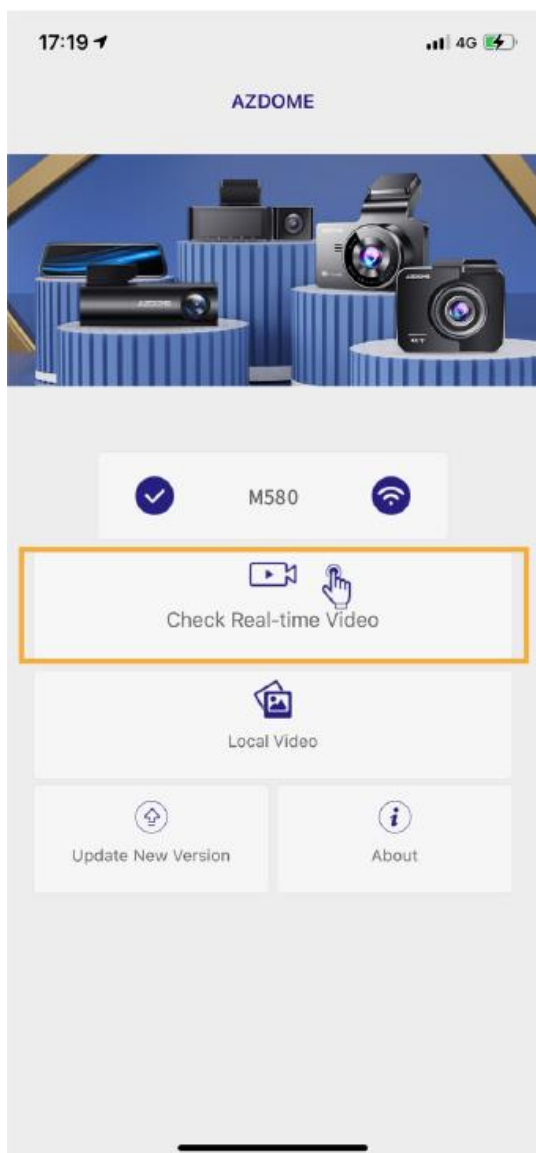
Selectați rețeaua WiFi a camerei auto. **Numele SSID al WiFi-ului este M580_*****.**

Introduceți parola implicită: 12345678.

După ce v-ați conectat, pe telefon va apărea mesajul „No Internet Connection”, ceea ce este normal. WiFi-ul camerei auto este destinat exclusiv transferului de video/fotografii, nu pentru transmiterea de înregistrări pe internet sau pe nori, vă rugăm să ignorați această notificare.

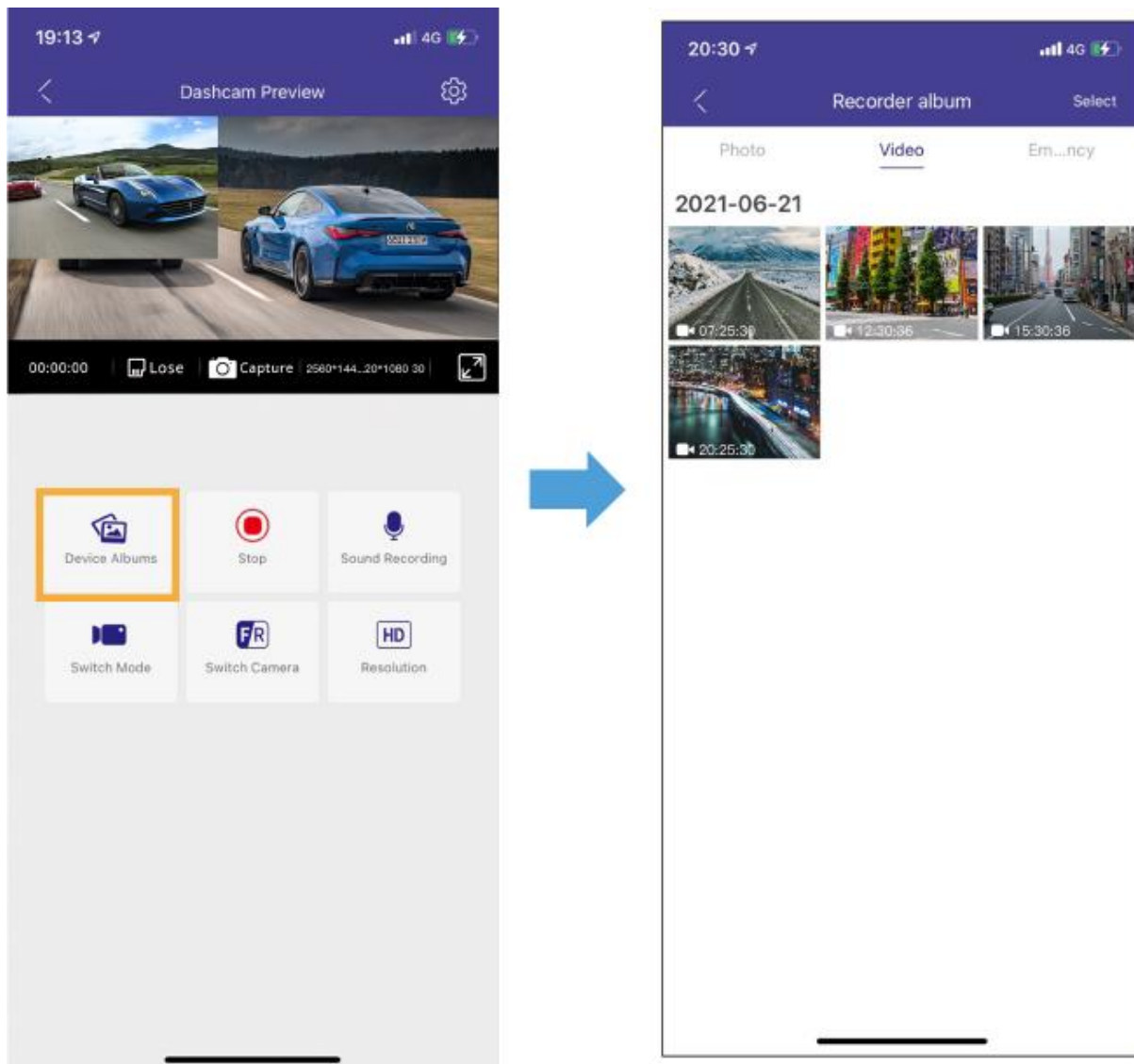


4. Deschideți aplicația AZDOME și apăsați pe „Check Real-time Video”. Astfel, puteți vizualiza în timp real videoclipurile înregistrate în prezent conectând smartphone-ul la camera auto prin Wi-Fi Direct.

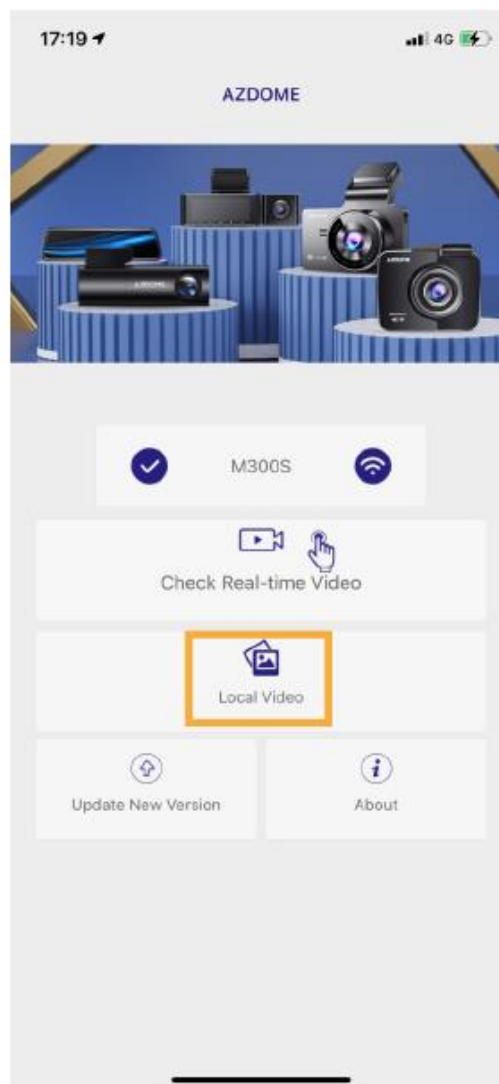


Descărcați fișierele video în smartphone-ul dumneavoastră

1. Accesați interfața de previzualizare a camerei auto. Vă rugăm să OPRIȚI înregistrarea înainte, apoi apăsați pe „Device Album” pentru a accesa fișierele foto, video și cele de urgență.



2. Selectați fișierele video pe care doriți să le descărcați în telefonul dumneavoastră, apoi veți putea găsi aceste fișiere video descărcate în meniul original al aplicației numit „Local Video”. Totuși, descărcarea unui fișier video poate dura puțin timp.



NOTĂ

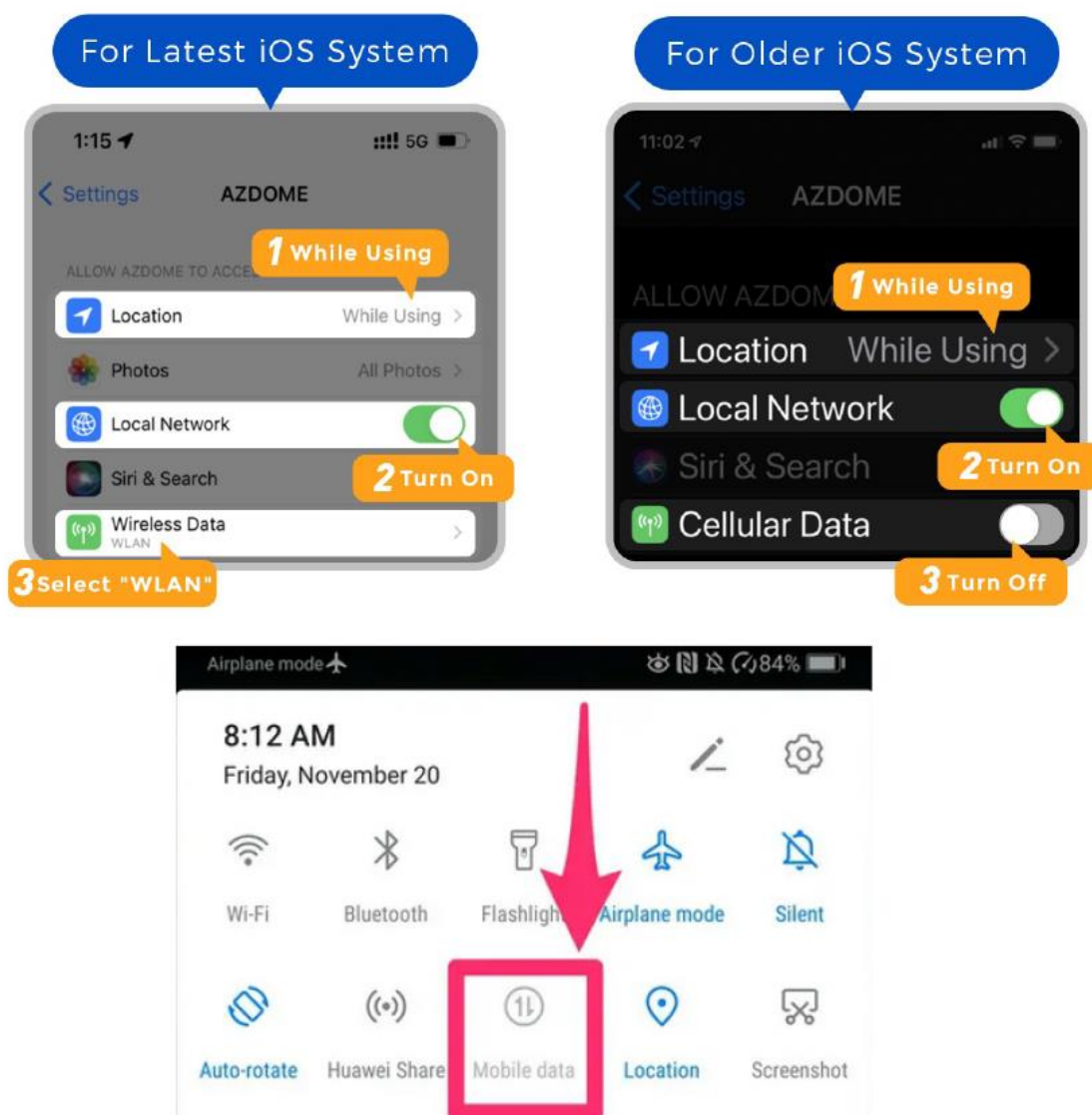
- Nu puteți opera camera auto când telefonul dumneavoastră este conectat la WiFi-ul camerei auto.
- WiFi Direct vă permite să conectați direct smartphone-ul la camera auto prin WiFi într-o rază de 10 picioare (aproximativ 3 metri).
- Puteți vizualiza harta cu datele GPS doar după ce descărcați videoclipurile pe smartphone-ul dumneavoastră.

Aplicația nu va afișa videoul în direct pe telefonul dumneavoastră, ci doar o imagine cu plaja?

Conexiunea de date celulară poate cauza neafișarea videoului în direct. Dacă aplicația nu afișează videoul în direct, vă rugăm să dezactivați datele mobile pentru aplicația „AZDOME” de pe telefonul dumneavoastră. Asigurați-vă că rețeaua locală a „AZDOME” este activată.

① Pentru sistemele iOS mai noi: Setări → AZDOME → Faceți clic pe „Date wireless” → Selectați „WLAN”.

② Pentru sistemele iOS mai vechi: Setări → AZDOME → Dezactivați „Date celulare”.



Ce este funcția WiFi?

Funcția WiFi vă permite să conectați camera auto cu smartphone-ul dumneavoastră fără fir. Acest lucru vă permite să accesați înregistrările instantaneu de pe camera auto și să le vizualizați, descărcați și distribuiți ușor cu prietenii și familia. Similar cu conectarea unui difuzor Bluetooth la smartphone-ul dumneavoastră pentru redarea wireless a muzicii, AZDOME M580 utilizează semnalul WiFi în loc de Bluetooth pentru a se conecta la smartphone-ul dumneavoastră.

Care este raza WiFi?

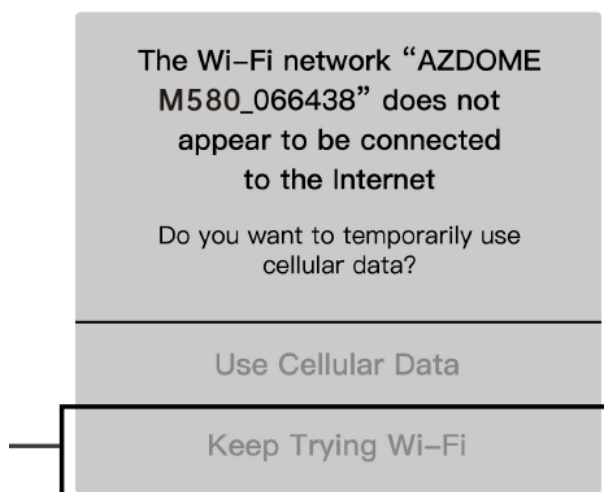
Raza semnalului WiFi al acestui dispozitiv este aproximativ 10 picioare în absența obstacolelor. Este important de menționat că, similar rețelei WiFi de acasă, semnalul nu se extinde dincolo de limitele casei dumneavoastră. Prin urmare, raza acestui mic dispozitiv este, de asemenea, limitată la 3 metri.

Pot să urmăresc videoclipurile din jurul mașinii mele de la distanță?

Nu, nu puteți viziona înregistrările în jurul mașinii dumneavoastră în mod remote cu camera auto AZDOME M580. Aceasta nu este concepută să transmită înregistrări prin cloud sau internet și nu

funcționează ca o cameră de tip cloud sau IP. În schimb, puteți viziona videoclipuri în direct și înregistrări pe aplicația dedicată camerei auto AZDOME, dar doar într-o rază limitată de aproximativ 3 metri de la dispozitiv.

Pentru iPhone:



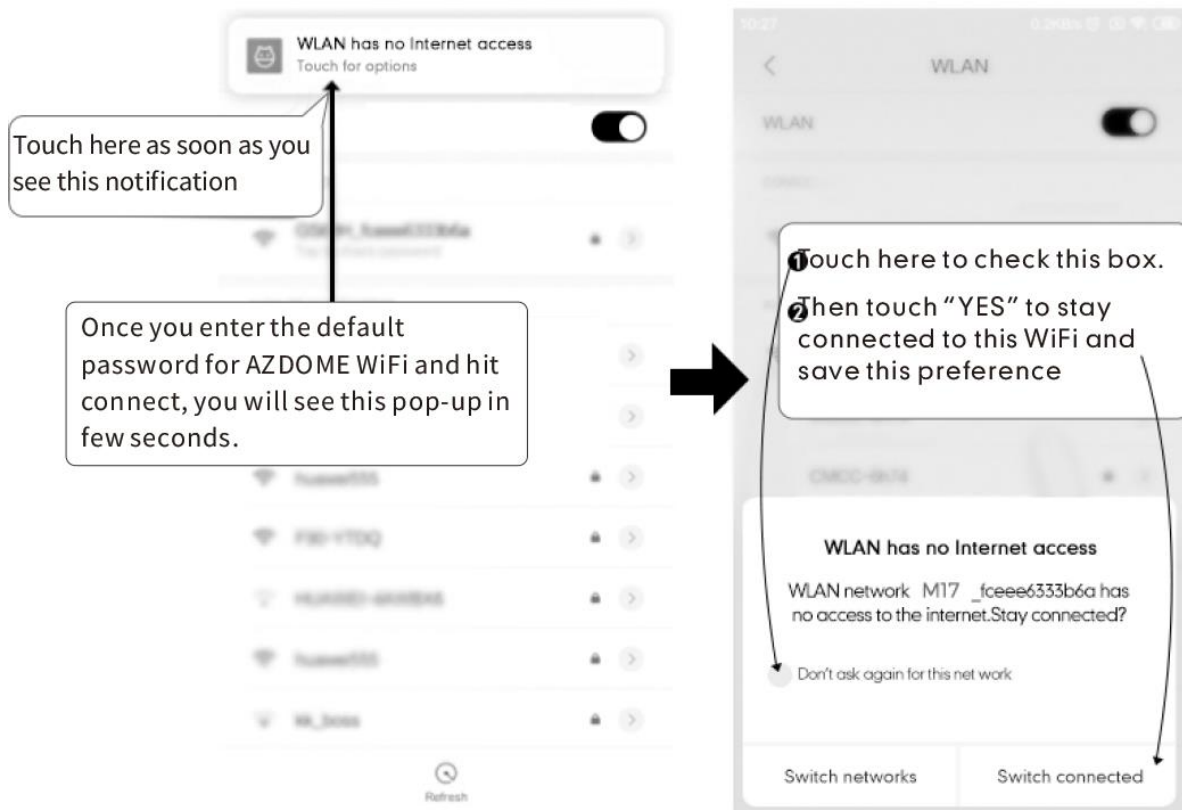
Când utilizați funcția WiFi pe iPhone-ul dumneavoastră, dacă apare o fereastră pop-up, asigurați-vă că selectați „Keep Trying WiFi”. În caz contrar, camera se va deconecta de la WiFi și va trebui să uitați rețeaua AZDOME și să începeți din nou procesul de asociere pentru a funcționa corect.

Pentru Android:

Când instalați aplicația AZDOME, vor apărea două ferestre pop-up. Pentru a permite AZDOME să acceseze locația dispozitivului dumneavoastră, selectați „While using the APP”. Pentru a acorda permisiunea AZDOME de a accesa fotografiile și media de pe dispozitivul dumneavoastră, selectați „Allow”.

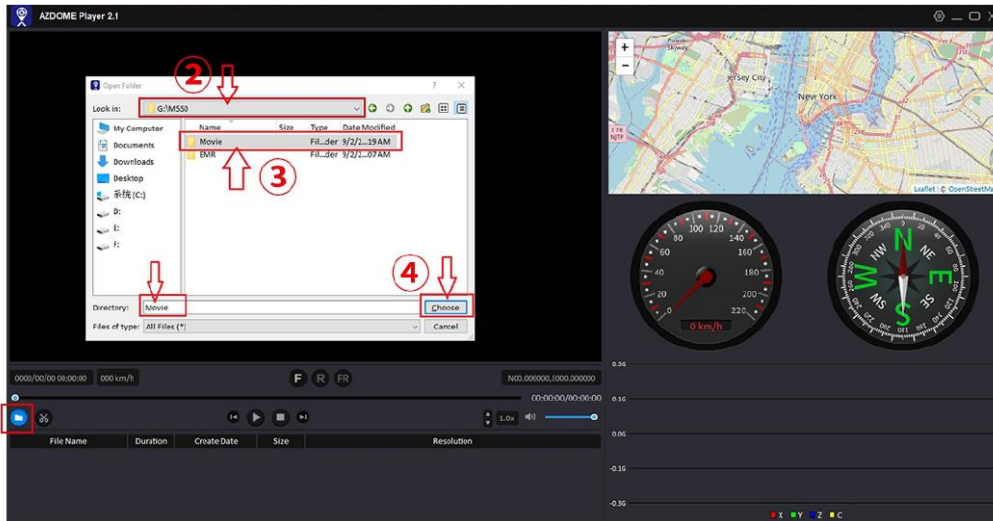
Pentru configurarea WiFi a camerei M580 pentru prima dată, este necesar un pas suplimentar. După ce v-ați conectat la rețeaua WiFi a M580, poate apărea un mesaj care indică „No Internet”, ceea ce este normal. Așteptați aproximativ 10-15 secunde până când apare o notificare pop-up. Apăsăți simplu pe această notificare și alegeți să rămâneți conectat chiar dacă nu există internet, selectând „OK”.

Odată ce ați finalizat aceste pași, sunteți pregătit să utilizați aplicația.

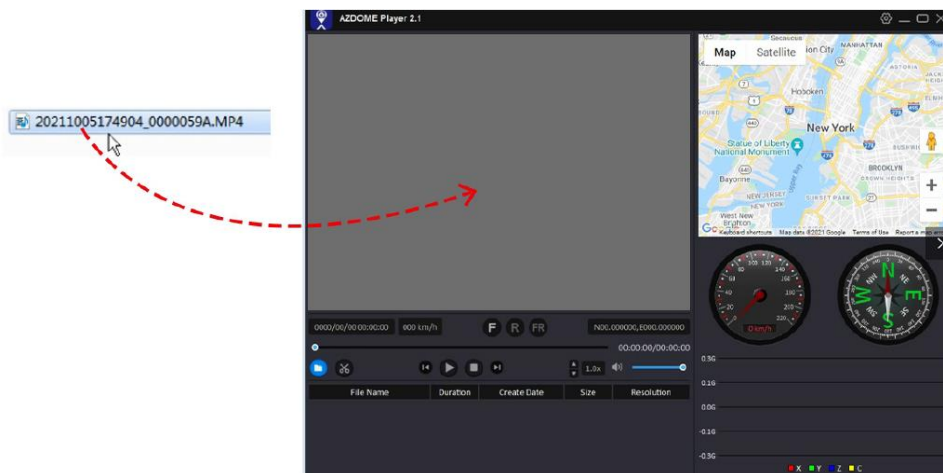


REDAREA FIȘIERELOR VIDEO FOLOSIND COMPUTERUL

1. Scoateți cardul microSD din camera auto.
2. Introduceți cardul în cititorul de carduri microSD și conectați-l la un computer.
3. Descărcăți AZDOME GPS Player de pe www.azdome.com > Suport > Descărcări și instalați-l pe computer.
4. Instalați AZDOME GPS Player pe computer. (Notă: Vă rugăm să închideți sau să ignorați promptul software-ului antivirus; confirmăm că nu va aduce nicio impactare asupra securității computerului dumneavoastră.)
5. Puteți apăsa pe butonul „Deschide Fișiere” pentru a naviga și selecta folderul Movie sau EMR de pe cardul microSD în AZDOME GPS Player. Acesta va afișa toate fișierele din folderul Movie sau EMR. Sau puteți trage fișierele video direct pe ecranul de lansare.
6. Există două modalități de a reda videoclipurile.
 - A. Faceți clic pe pictograma Deschide Fișier pentru a alege folderul pe care doriți să-l redați, apoi faceți clic pentru a începe redarea. (Notă: Puteți SELECTA DOAR un singur folder pentru redare și nu veți vedea fișiere video individual.)



B. Selectați din „My Computer” și găsiți discul cardului de memorie, alegeți fișierul video pe care doriți să-l redați, puteți trage și plasa fișierul direct în player. Puteți obține informațiile GPS în player.



Fișierul denumit ***** _ *****A = Fișier video camera frontală

Fișierul denumit ***** _ *****R = Fișier video camera din spate

Fișierul denumit ***** _ *****I = Fișier video camera interioară



Scanați codul QR pentru a accesa întregul proces despre AZDOME GPS Player.

MENIU

1. Video

Rezoluție

Permite selectarea rezoluției video.

Camera frontală:

- 5K / 5160x2160P @25fps
- 4K / 3840x2160P @30fps
- 2K / 2560x1440P @30fps
- 1080P / 1920x1080P @30fps

Camera frontală + Camera cabină + Camera spate:

- 2160P+1080P+1080P
- 1440P+1080P+1080P
- 1080P+1080P+1080P

Înregistrare în Buclă — 1min(Default)/ 3mins/ 5mins

Vă rugăm să selectați durata fiecărui clip video (1/3/5 minute) pentru înregistrarea în buclă. Această funcție permite înregistrarea continuă pe camera auto.

Vă rugăm să rețineți:

Când cardul de memorie este plin, camera auto va șterge automat cele mai vechi fișiere pentru a face spațiu pentru înregistrări noi.

WDR — Activat (Implicit)/Dezactivat

Wide Dynamic Range (WDR) procesează imaginile pentru a asigura înregistrări clare în condiții de lumină puternică și întuneric. Aceasta permite camerei auto să combine mai multe imagini la diferite nivele de luminozitate pentru a crea o imagine superioară.

Înregistrare Audio — Activat (Implicit)/Dezactivat

Activează sau dezactivează microfonul pentru înregistrarea video.

Codec — H.264/H.265 (Implicit)

Puteți alege codificarea video preferată. H.265 este mai avansat decât H.264 în mai multe moduri. Principala diferență este că HEVC permite o dimensiune de fișier redusă în continuare.

Notă: Dispozitivele mai vechi pot să nu suporte redarea video HEVC. H.264 (AVC) poate fi ales pentru compatibilitate cu desktopurile și dispozitivele mobile mai vechi.

Marcaj Video — Dezactivat/Activat (Implicit)

Permite activarea sau dezactivarea ștampilelor pentru timp, GPS, viteză și LOGO care apar pe fișierele înregistrate.

G-Sensor — Dezactivat/Înalt/Mediu/Scăzut (Implicit)

G-Sensor este un accelerometru gravitațional de impact cu 3 axe, conceput pentru a detecta forțele fizice și gravitaționale asupra camerei auto. Odată ce G-Sensorul a fost declanșat din cauza unei forțe fizice sau gravitaționale asupra camerei, fișierul video curent va fi blocat ca fișier de urgență pentru a nu fi șters de funcția de înregistrare în buclă. Cu cât este mai mare sensibilitatea G-Sensorului, cu atât mai puțină forță va fi necesară pentru a declanșa protecția automată a fișierelor.

Pentru a activa funcțiile de Mirroring și Flip, asigurați-vă că atât camera de cabină cât și camera din spate sunt instalate corect. Dacă camera din spate nu este conectată corect, setările nu vor fi afișate.

Mirror — Dezactivat (Implicit)/Activat

Activarea funcției de oglindire în înregistrător poate face ca înregistrările video capturate să fie mai conforme cu obiceiurile vizuale umane, în special în timpul condusului. Șoferii și pasagerii pot avea o observație și o judecată mai intuitive a condițiilor de drum, mediului înconjurător, etc.

**Rear Video
Mirror: On**

**Rear Video
Mirror: Off**

AZDOME M580

082M EMO3A

Flip — Dezactivat (Implicit)/Activat

Dacă camera din spate este instalată necorespunzător, aceasta poate duce la afișarea videoclipului sau imaginii cu capul în jos. Trebuie doar să activați această funcție pentru a afișa corect imaginea pe camera auto.

**Rear Video
Mirror: On**

**Rear Video
Mirror: Off**

AZDOME M580

AZDOME M280

Funcțiile de Mod Parcare și Timp de Parcare vor funcționa doar dacă Kitul de Fir de Hardwire AZDOME JYX05 cu 3 Conducători este instalat corect. Dacă conectați încărcătorul auto, setările nu vor fi afișate.

Mod Parcare — Dezactivat (Implicit)

Această funcție va funcționa DOAR când Kitul de Fir de Hardwire AZDOME cu 3 Conducători este instalat corect, iar curentul de ieșire al Kitului de Hardwire trebuie să ajungă la 2.5A. Apoi selectați [Conectat] și activați modul de parcare. Acest mod de parcare are patru opțiuni din care puteți alege.

***AUTO oprire și Mod Detectare Impact în Modul Parcare:**

1. După ce opriți motorul mașinii și mutați cheia în poziția de blocare, camera va opri înregistrarea continuă a videoclipurilor și va intra în modul de detectare a impactului înainte de a se opri.
2. În timp ce este în modul de detectare a impactului, dacă mașina dumneavoastră este lovită cu suficientă forță pentru a atinge nivelul setat al G-Sensorului, camera se va porni și va începe înregistrarea unui videoclip continuu de 1 minut. Acest videoclip va fi salvat și blocat într-un folder EMR înainte ca camera să se oprească din nou.
3. Data viitoare când porniți mașina, camera va reveni automat la modul normal de înregistrare video și va relua înregistrarea continuă.

***Înregistrare Normală și Mod Detectare Impact în Modul Parcare:**

1. După ce opriți motorul mașinii și blocați cheia, camera va continua să înregistreze în mod normal.
2. Camera se află acum în modul de detectare a impactului. Dacă mașina dumneavoastră este lovită și impactul atinge nivelul setat al G-Sensorului, camera va bloca automat și va salva clipul video curent din înregistrarea în buclă într-un folder EMR înainte de a continua să înregistreze în mod normal.

***Time Lapse & Mod Detectare Impact în Modul Parcare:**

1. După ce opriți motorul mașinii și blocați cheia, camera va opri automat înregistrarea continuă a videoclipurilor și va trece la modul timelapse cu 1 cadru pe secundă.

2. În timp ce este în modul timelapse, dacă mașina dumneavoastră este lovită cu un impact care atinge nivelul setat al G-Sensorului, camera va bloca și va salva clipul video curent din timelapse-ul în buclă într-un folder EMR înainte de a reveni la înregistrarea în modul timelapse cu 1 cadru pe secundă.

3. La următoarea pornire a mașinii, camera va ieși automat din modul de parcare și va reveni la modul normal de înregistrare video pentru înregistrare continuă.

***Detectare Mișcare & Mod Detectare Impact în Modul Parcare:**

1. După oprirea motorului mașinii și blocarea cheii, camera va înceta înregistrarea continuă a videoclipurilor și va intra în modul de detectare a mișcării. Camera va rămâne pornită dar în stare de așteptare, cu ecranul LCD stingându-se după 15 secunde.

2. Camera va înregistra acum doar clipuri video scurte atunci când detectează mișcare în lentila sa frontală. Înregistrarea va continua până când nu se mai detectează mișcare.

3. În timp ce este în modul de detectare a mișcării, dacă cineva lovește mașina dumneavoastră și atinge un nivel setat al G-Sensorului de impact, camera va opri modul de detectare a mișcării și va începe înregistrarea unui videoclip continuu de 1 minut care va fi salvat și blocat într-un folder EMR înainte de a reveni la modul de detectare a mișcării.

4. La următoarea pornire a mașinii, camera iese automat din modul de parcare cu detectare a mișcării și intră în modul normal de înregistrare video pentru înregistrare continuă.

Timpe de Parcare — 12H/24H(Implicit)/48H/Întotdeauna Activat

Setați durata modului de parcare după ce mașina este parcată.



NOTĂ

1. Vă rugăm să descărcați și să actualizați cel mai recent firmware conform manualului.

2. Pentru a utiliza această nouă funcționalitate, aveți nevoie de Kitul de Fir de Hardwire AZDOME JYX05 Type-C cu 3 Conducători, proiectat special de AZDOME.

Vă rugăm să rețineți că acest kit nu este inclus în ambalaj.

2. Configurare

WiFi— Oprit (implicit)/Pornit

Activează/Dezactivează WiFi-ul camerei de bord.

Nume WiFi SSID: M580_*****

PAROLĂ implicită: 12345678

Notă: AZDOME este disponibil pentru dispozitive care rulează Android 5.0 și versiuni mai noi sau iOS 9.0 și versiuni mai noi. Nu puteți opera camera de bord atunci când telefonul dumneavoastră este conectat la WiFi.

Frecvență WiFi— 5GHz (implicit)/2.4GHz

Dacă telefonul dumneavoastră nu poate detecta WiFi-ul M580, înseamnă că telefonul dumneavoastră suportă doar banda de 2.4GHz. În acest caz, puteți selecta banda de 2.4GHz.

Setare fus orar — UTC/GMT+12 până la UTC/GMT-12, Implicit GMT -7:00

Ajustați manual fusul orar pentru a regla afișajul de timp al camerei dumneavoastră de bord.

Setările care influențează afișarea timpului și datei vor fi aplicate odată ce se primește o conexiune GPS.

Data/Ora

Ajustați ora și data după cum este necesar.

Notă: Setările de timp și dată vor fi suprascrise la conectarea la satelit.

Format dată

Această caracteristică vă permite să selectați formatul datei.

Economizor de ecran — Video live întotdeauna activ/Screen OFF după 1 minut/

Economizor ecran ceas activat după 1 minut (implicit)/Pornire în mod furtiv

Video live întotdeauna activ: Ecranul va rămâne mereu activat.

Ecran OPRIT după 1 minut: După 1 minut de inactivitate, ecranul se va închide automat. Înregistrarea va continua în mod normal chiar și cu ecranul oprit. Pentru a reactiva ecranul, atingeți-l simplu.

Economizor de ecran cu ceas activat după 1 minut: După un minut de inactivitate, va apărea ecranul cu ceas. Înregistrarea va continua în mod normal chiar și cu ecranul oprit. Pentru a reactiva ecranul, atingeți-l simplu.

Pornire în mod ascuns: La pornirea camerei de bord, ecranul va rămâne oprit în timp ce înregistrarea continuă în mod normal. Pentru a reactiva ecranul, atingeți-l simplu.

Ton tactil — Pornit (implicit)/Oprit

Activează/Dezactivează sunetul la atingere.

Volum — Oprit/Scăzut (implicit)/Mediu/Ridicat

Dezactivează sau ajustează volumul difuzorului intern.

Limba — Multilingv

Selectați limba preferată.

Implicit: Urmează selecția de limbă făcută la prima utilizare.

GPS

Pornit/Oprit

Unitate viteză — KM/H/MPH (implicit)

Alegeți între MPH și KMH.

Frecvență — 50HZ/60HZ (Implicit)

În funcție de specificațiile sursei de alimentare utilizate în țara dumneavoastră.

60HZ — Utilizat în SUA, America de Nord

50HZ — Utilizat în Europa, majoritatea țărilor din Asia

Informații GPS

Verificați numărul de sateliți / Longitudinea / Latitudinea / Viteza.

Informații despre stocare

Aici puteți găsi informații despre cardul de memorie.

Formatare

Pentru a asigura o performanță stabilă, se recomandă să formatați cardul Micro SD la fiecare 1-2 luni. Totuși, vă rugăm să aveți în vedere că formatarea va șterge toate conținuturile de pe card. Este

recomandabil să descărcați orice fișiere de pe camera de bord pe care doriți să le păstrați înainte de a proceda la formatare.

Setări implicite

Resetați camera de bord la setările implicite. Înregistrările dvs. nu vor fi afectate.

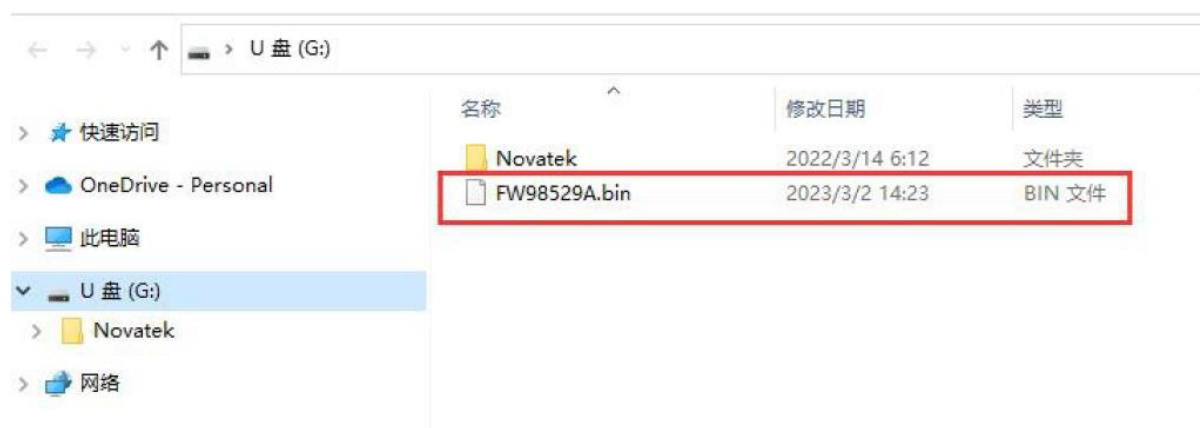
Versiune

Pentru a verifica firmware-ul curent al camerei de bord. Veți avea nevoie de această informație necesară pentru a verifica dacă este disponibil un firmware mai nou pentru actualizare.

Pe calculator, vizitați site-ul AZDOME (www.azdomes.com > Suport > Descărcări) pentru a verifica Ghidul de Actualizare Firmware pentru M580.

ACTUALIZARE FIRMWARE

1. Formatați cardul MicroSD cu camera de bord inițial. Formatarea cardului TF poate dura aproximativ 10-30 de secunde.
2. Scoateți cardul MicroSD din camera de bord.
3. Introduceți cardul în cititorul de carduri MicroSD și conectați-l la un computer.
4. Descărcați cel mai recent firmware M580 de la www.azdomes.com > Suport > Descărcări pe computerul dumneavoastră.
5. Dezarhivați firmware-ul descărcat (fișierul Zip) și copiați fișierele firmware „FW98529A.bin” în directorul rădăcină al cardului de memorie.



6. Conectați camera la încărcătorul auto. Apăsăți butonul POWER pentru a începe procesul de actualizare a firmware-ului. Veți observa LED-ul care clipește, ceea ce înseamnă că camera de bord AZDOME M580 își actualizează firmware-ul.

Vă rugăm să rețineți:

Nu veți vedea nicio activitate pe ecranul camerei. Acesta va rămâne negru pe durata actualizării firmware-ului. Actualizarea firmware-ului poate dura până la 1 sau 2 minute. Vă rugăm să aveți răbdare. Asigurați-vă că ALIMENTAREA NU este întreruptă în timp ce se face actualizarea firmware-ului. După ce firmware-ul este actualizat, camera se va porni automat.

7. Verificați versiunea cea mai recentă a firmware-ului.

Puteți verifica acum versiunea cea mai recentă a firmware-ului accesând meniul Setări > Versiune pe camera de bord.

ÎNTREBĂRI FRECVENTE

Q1: Camera se pornește / oprește automat?

Pentru a asigura o performanță optimă, vă rugăm să utilizați încărcătorul auto recomandat și să confirmați că curentul de ieșire ajunge la 5V/2.5A. În plus, asigurați-vă că conectați corect atât camera pentru cabină, cât și camera pentru partea din spate pentru o stabilitate îmbunătățită. Notați că dacă sunt detectate camere diferite, camera de bord se va reporni automat o singură dată pentru a menține consistența.

Q2: Imaginea video este neclară?

Îndepărtați capacul protector al lentilei, curățați lentila, asigurați-vă că parbrizul este curat și lipsit de grăsimi, murdărie și reziduuri.

Q3: Camera se încălzește?

Este normal ca camera să se încălzească ușor. Datorită înregistrării video la viteză mare, camera de bord se poate încălzi în timpul utilizării (nu mai mult de 158°F/70°C).

Q4: Nu are curent camera mea de bord, dar funcționează când este conectată la computer?

Cablul de alimentare cu priză auto nu funcționează. Verificați siguranța în mufa cablului de alimentare auto. Dacă siguranța este arsă, inspectați cablul de alimentare pentru eventuale daune care ar putea fi cauza arderii siguranței.

Q5: Sunetul nu este sincronizat cu video în timpul redării?

Codec-urile de pe PC-ul dumneavoastră pot să nu fie compatibile sau să fie la ultimul standard. Descărcați ultimul AZDOME GPS Player de la www.azdome.com > Support > Downloads.

Q6: Fișierele video nu pot fi redare pe computerul meu?

Fișierele video de la Dash Cam sunt în format MP4 și este posibil să nu fie compatibil cu computerul dvs. dacă nu este instalat software-ul de redare adecvat.

Q7: Videoclipul nu are sunet?

Asigurați-vă că setarea „Înregistrare audio” este activată în meniul de configurare.

Și asigurați-vă că setarea „Timelapse Record” este dezactivată în cadrul

Meniul de configurare.

Q8: Fotografia este neclară?

Asigurați-vă că Dash Cam este stabil în timp ce faceți fotografia. Dash Cam are o distanță focală minimă de aproximativ 2 metri. Obiectele mai apropiate de această distanță sunt susceptibile să devină neclare.

Q9: Nu pot șterge fișierele de pe Dash Cam?


Verificați dacă aceste fișiere sunt „blocate”. În caz afirmativ, urmați instrucțiunile pentru „deblocare”.

AVERTIZĂRI

 Acest produs este conform cu cerințele interfeței radio ale Comunității Europene.



Simbolul acesta înseamnă că produsul nu trebuie aruncat ca deșeu menajer și ar trebui predat pentru reciclare într-un mod corespunzător. Reciclarea ajută la protejarea resurselor naturale, sănătatea umană și mediul înconjurător. Pentru mai multe informații despre eliminarea și reciclarea acestui produs, contactați primăria locală, serviciul de eliminare a deșeurilor sau magazinul de unde ați achiziționat produsul.

 Schimbările sau modificările care nu sunt aprobate în mod expres de partea responsabilă pentru conformitate ar putea anula autoritatea utilizatorului de a opera echipamentul. Acest echipament a fost testat și sa dovedit a fi conform

cu limitele pentru un dispozitiv digital de Clasa B, în conformitate cu Partea 15 din Regulile FCC. Aceste limite sunt concepute pentru a oferi o protecție rezonabilă împotriva interferențelor dăunătoare într-o instalație rezidențială. Acest echipament generează, utilizează și poate radia energie de radiofrecvență și, dacă nu este instalat și utilizat în conformitate cu instrucțiunile, poate provoca

interferențe dăunătoare comunicațiilor radio. În orice caz, nu există nicio garanție că interferența nu va avea loc într-un anumit instalare.

Dacă acest echipament cauzează interferențe dăunătoare la radio sau recepția televiziunii, care poate fi determinată rotind butonul echipamentul oprit și pornit, utilizatorul este încurajat să încerce să corecteze interferență prin una sau mai multe dintre următoarele măsuri:

- Reorientați sau mutați antena de recepție.
- Măriți distanța dintre echipament și receptor.
- Conectați echipamentul la o priză pe un circuit diferit de cel la care este conectat receptorul.
- Consultați distribuitorul sau un tehnician radio/TV cu experiență pentru ajutor.

Acest dispozitiv respectă Partea 15 din Regulile FCC.

Funcționarea este supusă următoarelor două condiții: (1) acest dispozitiv nu poate provoca interferențe dăunătoare și (2) acest dispozitiv trebuie să accepte orice interferență primită, inclusiv interferența care poate provoca operare nedorită.

Acest echipament respectă limitele de expunere la radiații stabilite de FCC pentru un mediu necontrolat. Acest echipament trebuie instalat și funcționează la o distanță minimă de 20 cm între radiator și corpul tau. Acest transmițător nu trebuie să fie amplasat sau să funcționeze în interior împreună cu orice altă antenă sau transmițător.