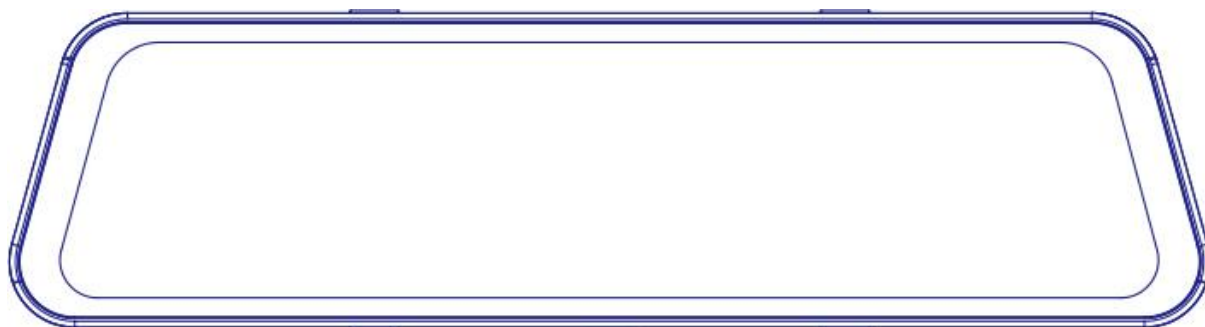


MANUAL DE UTILIZARE

# AZDOME PG17



**AZDOME**

[www.azdomes.com](http://www.azdomes.com)

Bucurați-vă de un condus inteligent!

---

## MENIU

---

|   |    |
|---|----|
| Informații importante privind siguranța | 3  |
| Garanție și introducere                 | 4  |
| Diagramă produs                         | 4  |
| Instalare                               | 5  |
| Pictograme                              | 7  |
| Utilizarea camerei                      | 8  |
| Operarea                                | 10 |
| Funcții                                 | 11 |
| Redare fișiere video pe cameră          | 15 |
| Redare fișiere video pe computer        | 15 |
| Redare fișiere video pe telefon         | 17 |
| Actualizare firmware                    | 23 |
| Depanare generală                       | 25 |
| Observații                              | 27 |

---

## INFORMAȚII IMPORTANTE PRIVIND SIGURANȚA

---

Vă rugăm să citiți cu atenție acest manual înainte de utilizare și să-l păstrați pentru referințe ulterioare. Va fi de ajutor dacă întâmpinați orice problemă operațională.

- Vă rugăm să utilizați numai încărcătorul auto AZDOME în acest pachet.
- Asigurați-vă că formatați cardul microSD cu camera de bord pentru prima utilizare. Reformatați periodic cardul de memorie. La fiecare 2-3 săptămâni vă recomandăm să reformatați cardul de memorie.

Deoarece formatarea cardului va elimina tot conținutul, mai întâi puteți descărca orice fișiere de pe card pe care doriți să le păstrați.

- Nu scoateți și nu introduceți cardul de memorie când camera este pornită. Acest lucru poate deteriora cardul de memorie.
  - Nu scoateți și nu introduceți GPS sau camera din spate când este pornită. Acest lucru poate deteriora camera.
  - Camera este proiectată să pornească și să înregistreze automat atunci când primește alimentare. Apoi salvează înregistrarea video și se oprește automat când mașina se oprește.
  - Asigurați-vă că conectați toate camerele și firele ÎNAINTE de a porni ecranul, altfel, camera nu poate funcționa corect.
  - Instalarea necorespunzătoare va anula garanția producătorului. Instrucțiunile de instalare nu se aplică tuturor tipurilor de vehicule și sunt scrise ca instrucțiuni pentru a ajuta la instalarea sistemului.
  - Consultați un tehnician cu experiență dacă nu vă simțiți confortabil să instalați produsul.
  - Nu expuneți acest produs la ploaie, umezeală sau apă în nicio circumstanță, deoarece acest lucru poate duce la riscul de electrocutare sau incendiu.
  - Nu împiedicați declanșarea oricăror airbag-uri în cazul unui accident.
  - Curățați dispozitivul numai cu o cârpă moale și uscată, pentru murdărie tare, aplicați puțin detergent neutru diluat în 5 până la 6 părți de apă pe o cârpă moale.
- ✘ Rețineți că alcoolul, diluantul, benzenul etc. pot provoca deteriorarea vopselei sau a straturilor.
- Evitați contactul cu obiectivul deoarece se pot produce daune.
  - Dacă este necesar, curățați cu atenție lentila de sticlă folosind lichid de curățare pentru lentile de ochelari numai pe o cârpă moale.
  - Înregistrările video realizate de această cameră sunt destinate exclusiv uzului personal.
  - În timp ce conduceți, nu reglați comenzile dispozitivului, deoarece acest lucru vă distrage atenția.

---

## GARANȚIE ȘI INTRODUCERE

---

Vă mulțumim că ați achiziționat această cameră de bord AZDOME. Acest manual de instrucțiuni conține informații despre cum să utilizați camera dvs. de bord. Înainte de a utiliza camera dvs. de bord, vă recomandăm să citiți acest manual pentru a vă asigura o utilizare corectă. Pentru a îmbunătăți performanța produsului, conținutul acestui manual poate fi modificat fără notificare prealabilă. Vă rugăm să citiți și să înțelegeți manualul înainte de a utiliza.

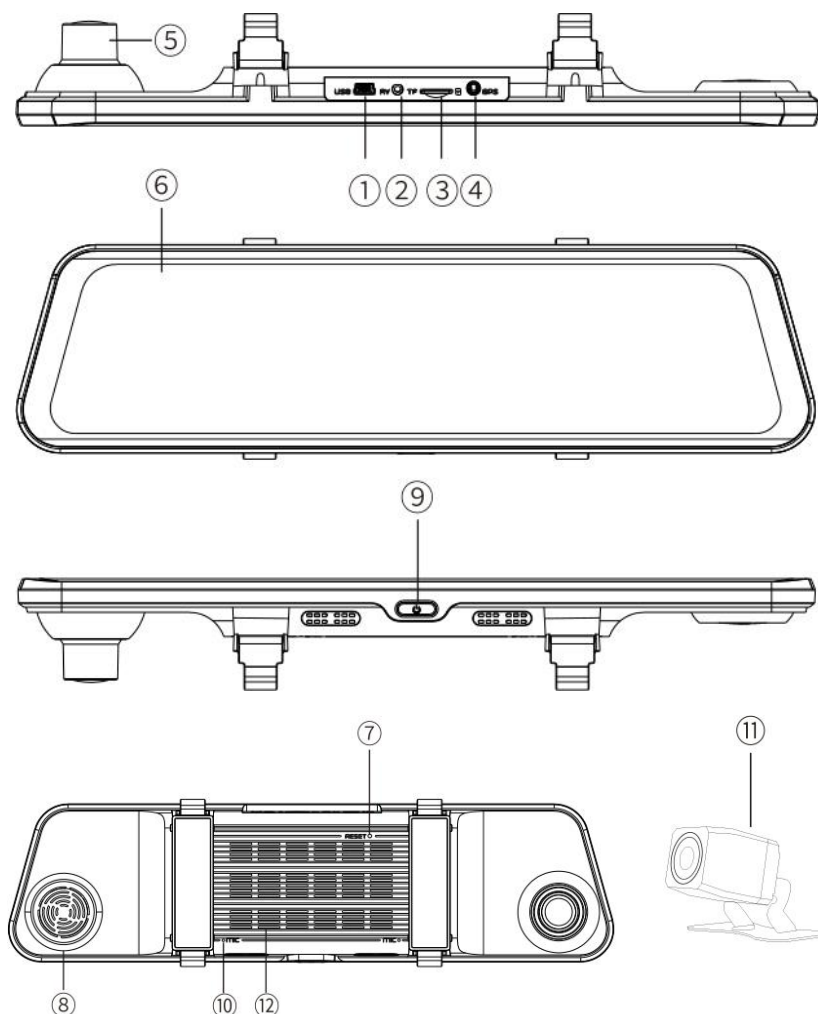
① Vă rugăm să vă conectați ÎNTOTDEAUNA camera la curent când o utilizați.

② Un card microSD de 64 GB este furnizat împreună cu camera de bord AZDOME atunci când achiziționați produsul. Un card SD de 64 GB a fost introdus în camera de bord. Asigurați-vă că formatați cardul microSD cu camera de bord pentru prima utilizare.

---

## DIAGRAMĂ PRODUS

---



- (1) Port încărcare mini-USB
- (2) Slot cameră spate (AV-IN)
- (3) Slot card TF
- (4) Port GPS
- (5) Cameră față
- (6) Ecran tactil
- (7) Resetare
- (8) Difuzor
- (9) Power
- (10) Microfon
- (11) Cameră spate
- (12) Ventilator

---

## *INSTALARE*

---

### **Montați camera de bord oglindă**

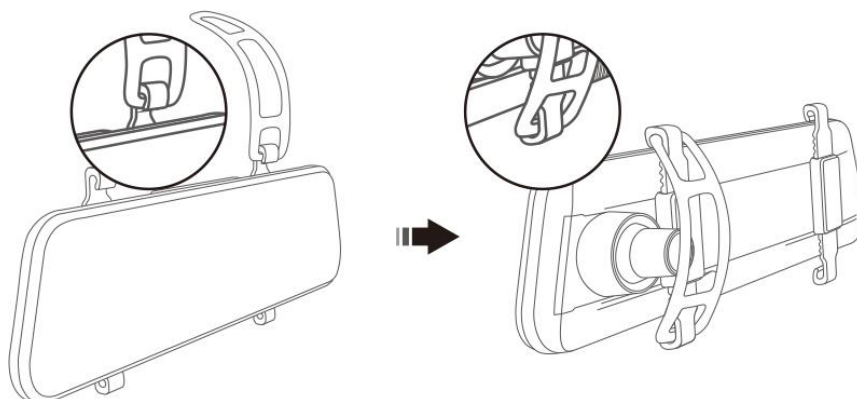
※ Există două seturi de curele (lungimi diferite) furnizate împreună cu această cameră, alegeți dimensiunea care se potrivește cel mai bine oglinzii retrovizoare a vehiculului dvs.

※ Curelele trebuie să fie strânse atunci când sunt montate, asigurându-se astfel că produsul este fixat în siguranță pe oglinda retrovizoare existentă.

① Atașați capătul superior al curelelor la cârligele de fixare din partea superioară a oglinzii retrovizoare.

② Puneți camera de bord a oglinzii în poziție pe fața din față a oglinzii retrovizoare existente.

Extindeți curelele din spatele oglinzii retrovizoare și atașați-le la cârligele de fixare inferioare.



## Aplicați folia anti-orbire

1. Desprindeți capacul de protecție de pe folie și aplicați-o pe ecran.
2. Începeți din colțul din stânga sus și neteziți plasticul pe monitor cu atenție pentru a evita blocarea aerului între ecran și film.

### NOTĂ

Filmul anti-orbire reduce doar strălucirea, dar nu elimină strălucirea de tot.

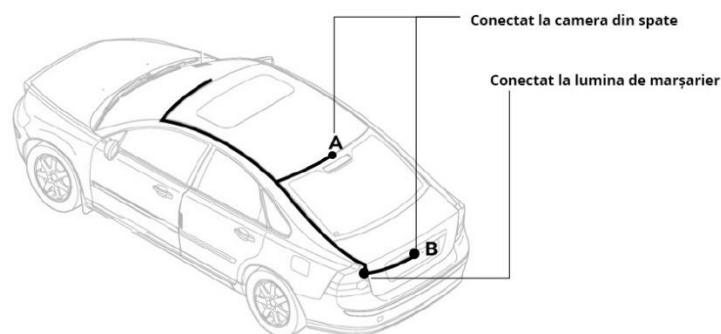
## Instalarea camerei spate

Camera din spate echipată cu un cablu de 6 metri trebuie să se conecteze la camera de bord prin portul AV. Înainte de instalare, vă rugăm să verificați dacă cablul furnizat este suficient de lung pentru a ajunge la camera din spate a mașinii dumneavoastră.

Poziția A: Instalați camera spate pe lunetă. Poziția A este concepută numai pentru revizuirea din spate a fluxului în direct, nu pentru ghidajul pentru marșarier. Instalarea este mai ușoară.

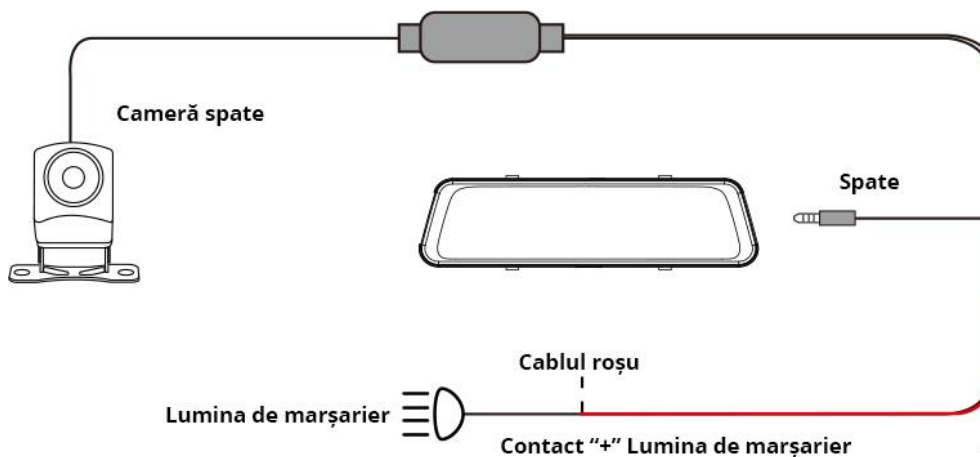
Poziția B: Instalați camera din spate lângă plăcuța de înmatriculare.

Imagina din spate este clară atât pentru vizualizarea din spate, cât și pentru ghidajul pentru marșarier.



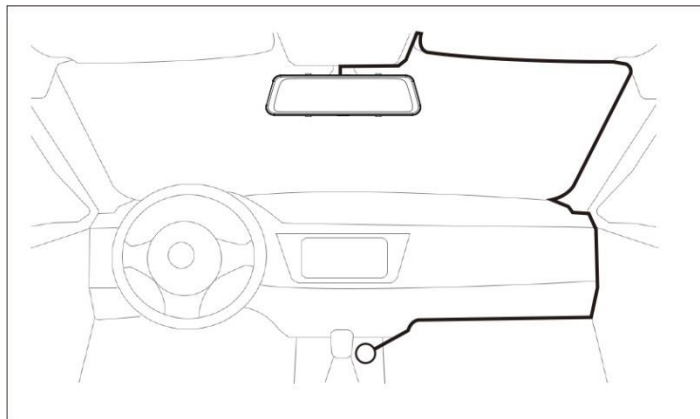
## Instrucțiuni pentru cablarea declanșării în marșarier

Pentru a utiliza funcția de marșarier, instalați camera spate în poziția B, apoi conectați cablul roșu al cablului de prelungire a camerei spate la anodul lămpii de marșarier a mașinii.

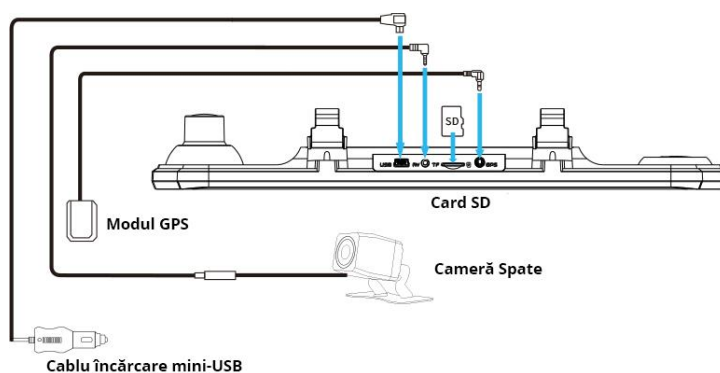


## Disponerea cablurilor în vehicul

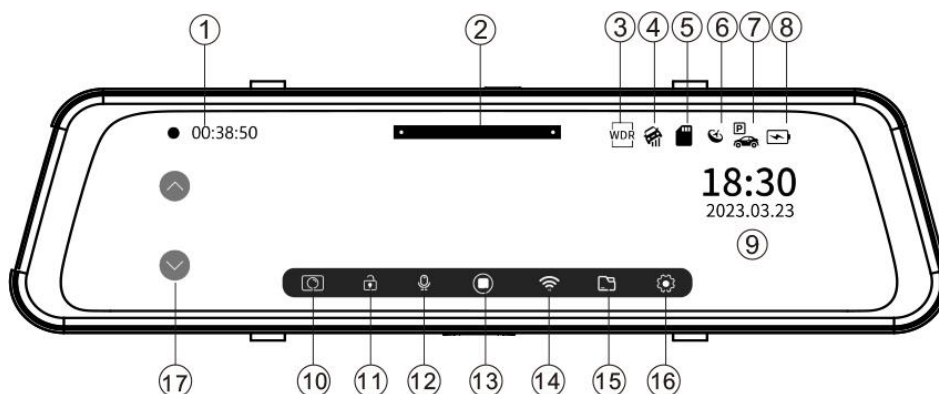
1. Conectați încărcătorul mașinii la camera oglinzii de bord și conectați-l la brichetă.
2. Atașați modulul GPS la portul GPS, scoateți-i autocolantul și așezați-l pe tabloul de bord al mașinii.
3. Porniți contactul mașinii și urmăriți cum camera de bord pornește automat.



## Imagini de cablare



## PICTOGRAME



| #  | Descriere                         | Caracteristică   |
|----|-----------------------------------|--|
| 1  | Temporizator de înregistrare      | Afișează timpul scurs de înregistrare  |
| 2  | Controlul luminozității ecranului | Atingeți pentru a crește sau a reduce luminozitatea ecranului                                  |
| 3  | WDR                               | Gamă dinamică largă  |
| 4  | Senzor-G                          | Arată starea senzorului G  |
| 5  | Card Micro SD                     | Arată starea cardului Micro SD   |
| 6  | GPS                               | Arată starea semnalului GPS  |
| 7  | Detectare coliziunilor în parcare | Arată starea modului de parcare de detectare a coliziunilor                                    |
| 8  | Indicator baterie                 | Arată starea bateriei  |
| 9  | Data / Oră                        | Afișează data și numele zilei  |
| 10 | Fotografie                        | Atingeți pentru a face fotografii  |
| 11 | Blocare de urgență                | Atingeți în timpul înregistrării pentru a bloca fișierul de înregistrare curent                |
| 12 | Înregistrare audio                | Atingeți pentru a activa/dezactiva înregistrarea audio   |
| 13 | Porniți/Opriți înregistrarea      | Atingeți pentru a activa/dezactiva înregistrarea   |
| 14 | Starea WiFi                       | Atingeți pentru a activa/dezactiva modul WiFi  |
| 15 | Redare video                      | Atingeți pentru a intra în interfața de redare   |
| 16 | Setări                            | Atingeți pentru a intra în setările de sistem  |
| 17 | Reglați unghiul de vedere         | Atingeți pentru a regla unghiul de vizualizare, nu poate funcționa când afișează camera dublă. |
| 18 | Glisați spre stânga pe ecran      | Glisați spre stânga pe ecran pentru a comuta Camera frontală/Camera spate/Camera duală         |

---

## UTILIZAREA CAMEREI

---

### Pornire/Oprire

Camera este proiectată să pornească și să înregistreze automat atunci când este alimentată.

Apoi salvează înregistrarea video și se oprește automat când mașina se oprește.

#### 1. Pornire/Oprire automată:

- ① Conectați încărcătorul de mașină la priza de brichetă.
- ② Când motorul mașinii este pornit, camera de bord va porni și va începe înregistrarea automat.

Când cheia mașinii este întoarsă în poziția LOCK, camera de bord salvează automat înregistrarea și se oprește.

#### 2. Pornire/Oprire manuală

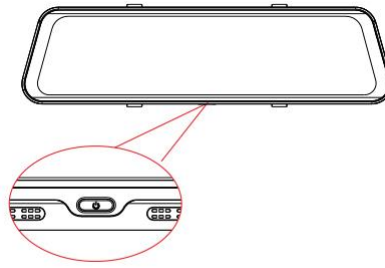
Pornire: apăsați butonul de pornire o dată.

Oprire: Apăsați și mențineți apăsat butonul de pornire timp de cel puțin 3 secunde.





Pornire/Oprire automată




Pornire/Oprire manuală

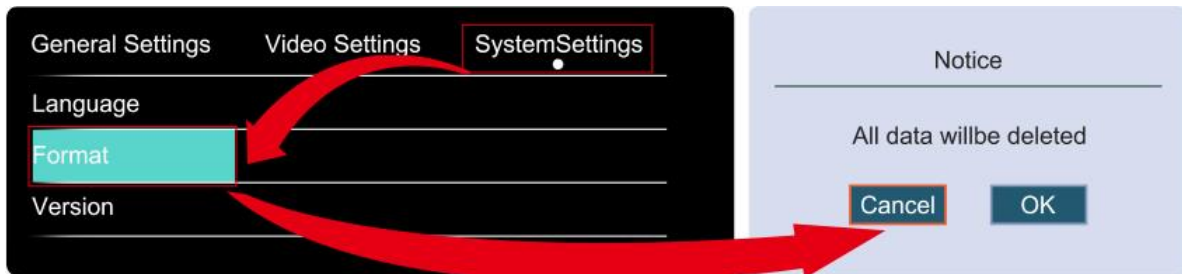
## Power

- Apăsați scurt pentru a porni/opri ecranul
- Apăsați și mențineți apăsat timp de 3 secunde pentru a opri camera de bord

## Cum se formatează cardul SD

Asigurați-vă că formatați cardul micro SD în camera de bord pentru prima utilizare. Vă rugăm să ignorați dacă ați formatat deja pentru prima dată.

- ① Acest meniu va apărea când atingeți ecranul.
- ② Atingeți  pentru a intra în setările sistemului.
- ③ Atingeți **【Setări de sistem】** → Atingeți **【Format】** → **【TOATE datele vor fi șterse】** va apărea notificarea → Atingeți **【OK】** pentru a vă formata cardul micro SD.



## NOTĂ

- ※ Acest lucru va șterge TOATE fișierele, inclusiv fișierele care au fost blocate anterior.
- ※ Memento: vă rugăm să formatați lunar cardul SD pentru a reîmprospăta spațiul de stocare, acest lucru va elibera și spațiul de fișierele blocate.

## Fus orar

Ajustați setările fusului orar

Câteva exemple de GMT:

- GMT-7: Los Angeles - GMT-4: NewYork - GMT+10: Sydney

Asigurați-vă că ajustați setarea fusului orar în timpul orelor standard față de ora de vară.

Dacă nu sunteți sigur de ora dvs. GMT, vă rugăm să căutați orașul dvs

<http://www.greenwichmeantime.com/time-zone/usa/>

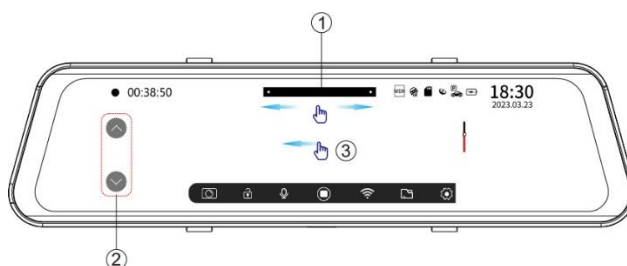
---

## OPERAREA

---

### Funcționare în modul înregistrare

- ① Glisați la stânga/dreapta pentru a regla luminozitatea.
- ② Atingeți pentru a regla unghiul de vizualizare, nu poate funcționa când afișează camera dublă.
- ③ Glisați spre stânga pe ecran pentru a comuta Camera frontală/Camera spate/Camera duală.



### Afișare pe ecran

Există patru moduri de afișare pentru această cameră de bord pentru oglindă.

✘ Oglinda continuă să înregistreze în față și în spate în orice mod de afișare sau chiar dacă ecranul este oprit.



Afișare față și spate



Afișare cameră față



Afișare cameră spate

## Afișare oprită

Când ecranul este pornit, apăsați butonul POWER pentru a opri afișajul ca o oglindă normală.

Sau dacă nu se detectează nicio operațiune după setarea timpului, dispozitivul va intra în modul screensaver. Apăsați butonul POWER pentru a reactiva ecranul.



---

## FUNȚII

---

Atingeți  pentru a intra în setările sistemului.

### Setări generale

#### Detectarea coliziunii în parcare — Dezactivat (implicit)/ Activat

- ① Activați funcția.
- ② Când opriți motorul mașinii și întoarceți cheia în poziția de blocare. Apoi camera de bord se va opri.
- ③ Dacă cineva îți lovește mașina, atunci camera va porni și va începe să înregistreze un videoclip de 1 minut, blocat și salvat în folderul „Eveniment” al cardului Micro SD > apoi se oprește din nou.



#### NOTĂ

Dacă „Modul de parcare cu interval de timp” și „Modul de parcare cu detectare a coliziunii” sunt activate simultan, camera de bord va acorda prioritate activării „Modul de parcare cu interval de timp”.

#### Mod parcare cu interval de timp — Dezactivat (implicit)/Pornit

Când este conectată la încărcătorul auto, această funcție nu este vizibilă. Poate fi activată numai atunci când este conectată camera la kitul de cabluri, ce se achiziționează separat, opțional. Modul de parcare cu interval de timp vă permite să urmăriți un timelapse a ceea ce se petrece în jurul mașinii dvs. când erați plecat.

- ① După conectarea kitului de cabluri, activați funcția.
- ② Când opriți motorul mașinii și întoarceți cheia în poziția de blocare. Apoi, camera de bord va opri înregistrarea în buclă și va intra automat în modul de parcare cu interval de timp.

③ Dacă cineva îți lovește mașina, atunci camera va opri modul de parcare cu interval de timp și va începe să înregistreze un videoclip de înregistrare în buclă (1/3/5 minute) să le blocheze și să le salveze în folderul „Eveniment” al cardului Micro SD > apoi mergi pe Time Lapse Mod în parcare.

### **Înregistrare cu interval de timp – 2 / 8 / 12 / 24 ore (implicit)**

Când este conectat camera la încărcătorul auto, această funcție nu este vizibilă. Aceasta poate fi activată numai atunci când este conectată camera la kitul de cabluri ce se achiziționează separat. Videoclipul time-lapse este o tehnică de filmare care comprimă videoclipuri mai lungi în altele mai scurte. Camera de bord poate intra în modul time-lapse când vehiculul este oprit și va comprima și va salva 24 de ore de înregistrare video în intervalul de timp pe care l-ai setat.

### **Senzor-G — Oprit / Scăzut / Mediu (implicit) / Ridicat**

Senzorul-G este un accelerometru gravitațional cu impact cu 3 axe, care este proiectat pentru a detecta forțele fizice și gravitaționale asupra camerei. În timp ce videoclipul este înregistrat: în cazul în care Senzorul-G este declanșat din cauza forței de impact fizic sau gravitațional asupra camerei, durata curentă fișierului video va fi blocată, astfel încât NU va fi ștersă de funcția de ciclu de buclă.

### **Watermark — Oprit / Activat (implicit)**

Acest meniu de watermark vă permite să alegeți ștampile alese pentru partea de jos a videoclipului.

Logo și model AZDOME, dată și oră, viteză, coordonate GPS.

### **Screen-saver — Oprit / 1 (implicit) / 3 / 5 minute**

1/3/5 minute: Ecranul LCD al camerei de bord se va stinge după 1/3/5 minute, dar încă înregistrează.

Oprit: Ecranul LCD al camerei de bord va fi mereu aprins.

### **Ora**

Pentru a seta data și ora, procedați după cum urmează:

① Vă rugăm să conectați modulul GPS.

② Setati mai întâi valoarea pentru TimeZone.

③ Setati data/ora: an-lună-zi-oră-minut. Camera de bord va seta data și ora pe baza selecției valorii GMT/UTC atunci când primește automat semnalul GPS.

Dacă nu cunoașteți valoarea fusului orar, vă rugăm să accesați acest site web:

[www.timeanddate.com/time/map](http://www.timeanddate.com/time/map)

### **Sunet taste — Oprit / Scăzut / Mediu (implicit) / Ridicat**

Această caracteristică vă permite să activați/opriți sunetul sonor al butoanelor camerei.

### **Volum difuzor — Oprit / Ridicat / Mijloc (implicit) / Scăzut**

Volumul difuzorului poate fi reglat la setările Off, High, Low sau Middle (implicit). Utilizați aceste opțiuni pentru a activa/dezactiva sunetul difuzorului sau pentru a-i ajusta volumul după preferințe.

### **Setare fus orar**

De la GMT -12, GMT0, GMT+12,

Dacă nu cunoașteți valoarea fusului orar, vă rugăm să accesați acest site web:  
[www.timeanddate.com/time/map](http://www.timeanddate.com/time/map)

**Derulați în jos pentru a vizualiza următorul set de meniuri.**

### **Unitate de viteză - KM/H, MPH (implicit)**

Puteți alege watermark pentru opțiunea de viteză dorită pentru a fi afișată pe înregistrări.

### **Frecvență - 50 HZ/60 HZ (implicit)**

Aici ar trebui să alegeți frecvența în funcție de specificațiile sursei de alimentare utilizate în țara dvs. în funcție de locația dvs. geografică. 60 Hz (SUA – America de Nord) 50 Hz (Europa – Majoritatea țărilor asiatice).

### **Memento oboseală— Oprit (implicit) / 1 / 2 / 4 ore**

Camera de bord vă va reaminti să acordați atenție timpului de conducere în funcție de intervalul de timp pe care l-ați setat pentru a evita oboseala șoferului.

### **Memento formare — Oprit 15 / 30 (implicit) / 60 de zile**

Această caracteristică vă permite să setați un reminder pentru a vă formata cardul de memorie. Odată setat, camera vă va reaminti să formatați cardul de memorie la un interval stabilit.

### **Întoarceți camere din spate pe verticală — Dezactivat (implicit) / Activat**

Această caracteristică vă permite să întoarceți videoclipul cu 180 de grade, asigurându-vă că partea corectă a imaginii este afișată atunci când camera din spate este montată cu susul în jos.

## Setări video

### Rezoluție — 1440P+1080P / 1080P+1080P

Alegeți rezoluția video dorită. Rezoluția mai mare și videoclipurile fps au ca rezultat videoclipuri mai fluide, dar ocupă și mai mult spațiu de stocare.

### Înregistrare în buclă — 1 minut / 3 minute (implicit) / 5 minute

Activați înregistrarea continuă pe camera de bord. Rețineți că atunci când cardul de memorie este plin, camera de bord va șterge automat cele mai vechi fișiere pentru a face spațiu pentru noi înregistrări. Puteți alege lungimea fiecărui fișier video pentru înregistrarea în buclă.

### WDR — Pornit / Dezactivat (implicit)

Gama dinamică largă (WDR) îmbunătățește expunerea prin preluarea combinațiilor de imagine supraexpusă și subexpusă într-o gamă largă de iluminare robustă, cu o imagine de profunzime mai mare.

## Setări sistem

Limbă — Multilingv

Puteți să alegeți limba dorită pentru cameră.

## Versiune

Aici puteți verifica versiunea curentă de firmware instalată pe camera dvs. Veți avea nevoie de aceste informații în viitor pentru a verifica dacă este disponibilă o versiune mai nouă de firmware.

## Informații GPS

Afișați numerele satelitului, Data/Ora, Longitudinea, Latitudinea, Viteza, Direcția


## Setări implicite

Aici puteți restabili toate setările la setările implicite din fabrică ale camerei.

---

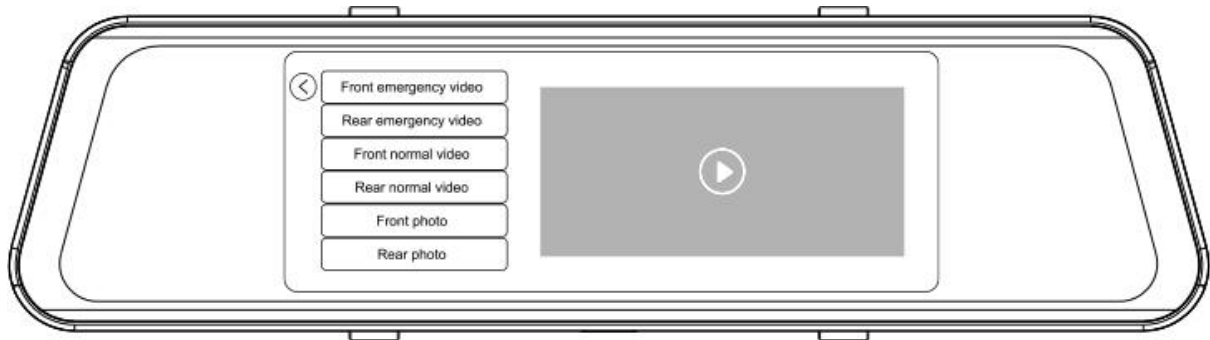
## REDARE FIȘIERE VIDEO PE CAMERĂ

---

Pentru a selecta un videoclip sau o fotografie pentru redare, apăsați butonul .



Selectați fișierul dorit din listă și apoi apăsați pe numele fișierului pentru a începe redarea.



Video de urgență: sunt fișierele video pe care camera de bord le blochează atunci când mașina primește un șoc sau se blochează manual.

Video normal: sunt fișierele video care sunt salvate în modul normal de înregistrare în buclă.

Fotografie: fișierele tip imagine înregistrate.

---

## REDARE FIȘIERE VIDEO PE COMPUTER

---

Playerul GPS permite afișarea informațiilor despre traseul călătoriei atunci când redați un videoclip.


① Vă rugăm să scoateți cardul Micro SD din cameră și să conectați cardul Micro SD la computer printr-un cititor de carduri.

② Accesați site-ul nostru web: [www.azdome.com/pages/support](http://www.azdome.com/pages/support) pentru a descărca AZDOME Player (pentru Windows 32 biți/64 biți sau macOS)

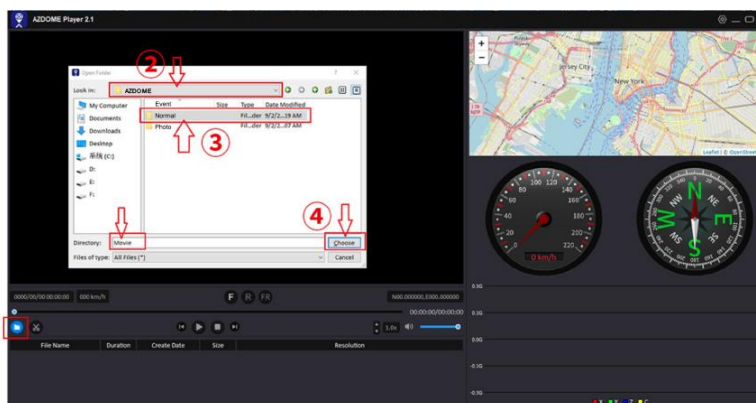
Notă: Închideți sau ignorați mesajul software-ului antivirus, vă confirmăm că acesta nu va aduce niciun impact asupra securității computerului dvs.

③ După instalare, există două metode de a reda fișierele video.

### Metoda 1:

Faceți clic pe pictograma File-Open  pentru a alege folderul Normal / Eveniment / pe care doriți să îl redați, faceți clic pentru a începe redarea.

(Rețineți că NU puteți vedea niciun fișier video, vă rugăm să selectați un întreg folder Normal sau Eveniment pentru redare.)



### Metoda 2:

Selectați de pe „PC” și găsiți discul cardului de memorie, ar trebui să puteți vedea unitatea „D” sau „E” sau alt nume, în funcție de hard disk-urile preinstalate. Odată ce găsiți unitatea flash adăugată, faceți dublu clic pe ea, apoi veți vedea fișierul AZDOME folder > Normal / Eveniment / Foto > Față / Spate

Normal: Înregistrări video ale camerelor din față și din spate

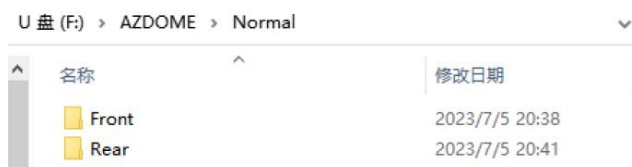
Eveniment: Înregistrările video blocate ale camerelor din față și din spate

Fotografie: Imaginile salvate



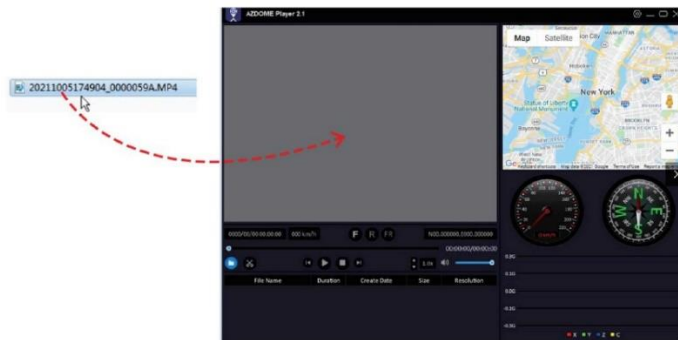
Front: fișierele camerei frontale

Spate: fișierele camerei din spate



Alegeți un fișier video pe care doriți să îl redați, puteți glisa și plasa fișierul direct în player. Puteți obține informațiile GPS pe player.





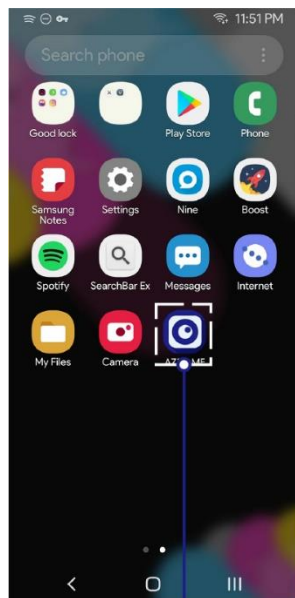
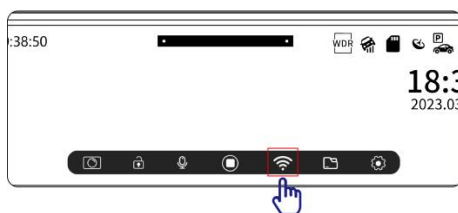
---

## REDARE FIȘIERE VIDEO PE TELEFON

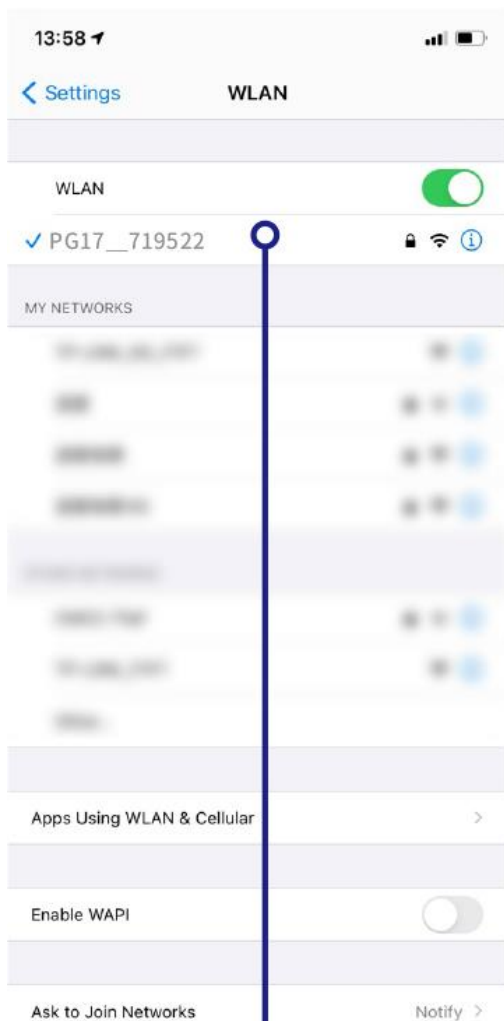
---

### Verificați videoclipuri în timp real folosind smartphone-ul dvs

Pentru a vă conecta la aplicația AZDOME, activați modul WiFi pe camera dvs. de bord atingând pictograma WiFi afișată pe ecran. Aceasta va dezvălui numele și parola WiFi în colțul din dreapta jos al ecranului. Utilizați aceste informații pentru a stabili o conexiune cu aplicația AZDOME.



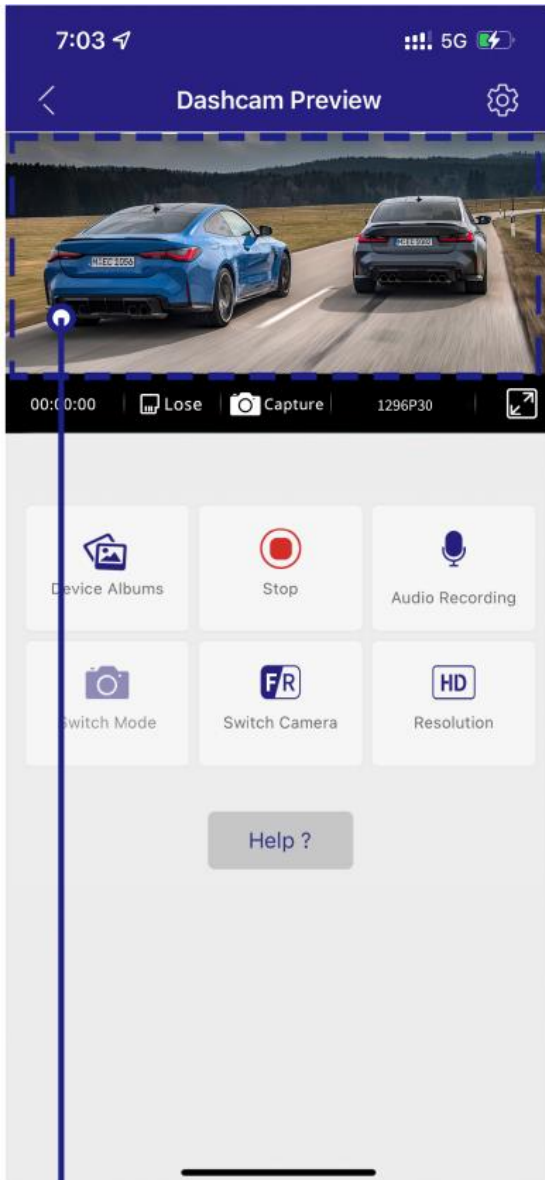
**1** Căutați aplicația AZDOME în Magazinul Google Play sau Apple App Store și instalați-l pe smartphone-ul dvs.



**2** Accesați Setările telefonului > WiFi > Selectați WiFi-ul camerei de bord. După ce este conectată la WiFi, va spune „Fără conexiune la internet”, ceea ce este normal. Deoarece WiFi-ul este NUMAI pentru funcția de transfer video/foto, NU este făcută pentru a difuza imagini prin cloud sau internet, vă rugăm să ignorați solicitarea.  
**Nume WiFi SSID: PG17\*\*\*\*\***  
**PAROLA implicită: 12345678**

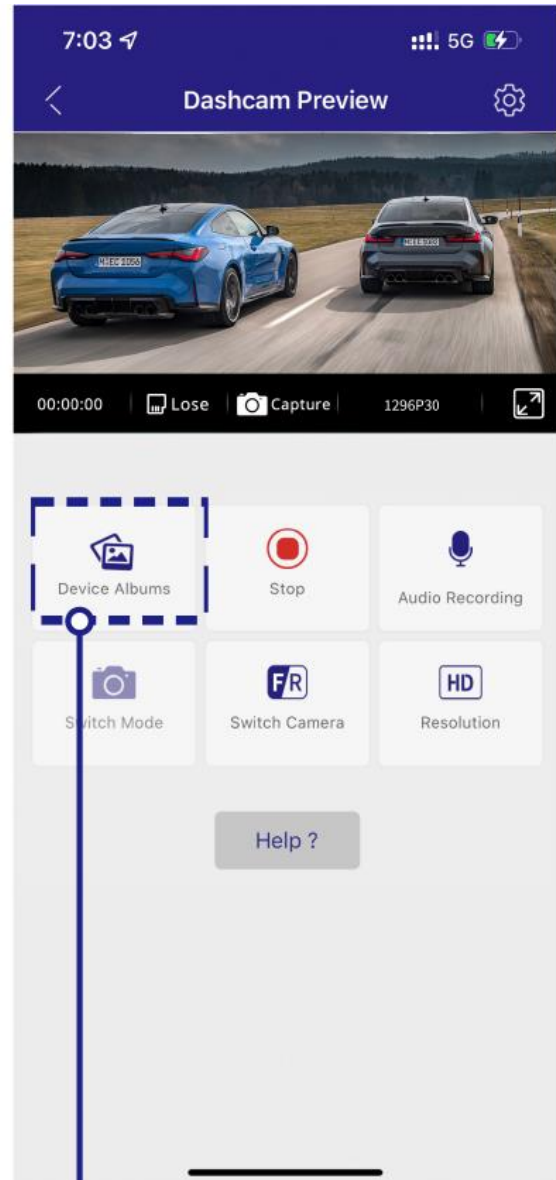


**3** Va afișa modelul de cameră de bord PG17 când conectați cu succes. Apăsați „Verificați videoclipul în timp real” pentru a intra în interfața de previzualizare video în direct.



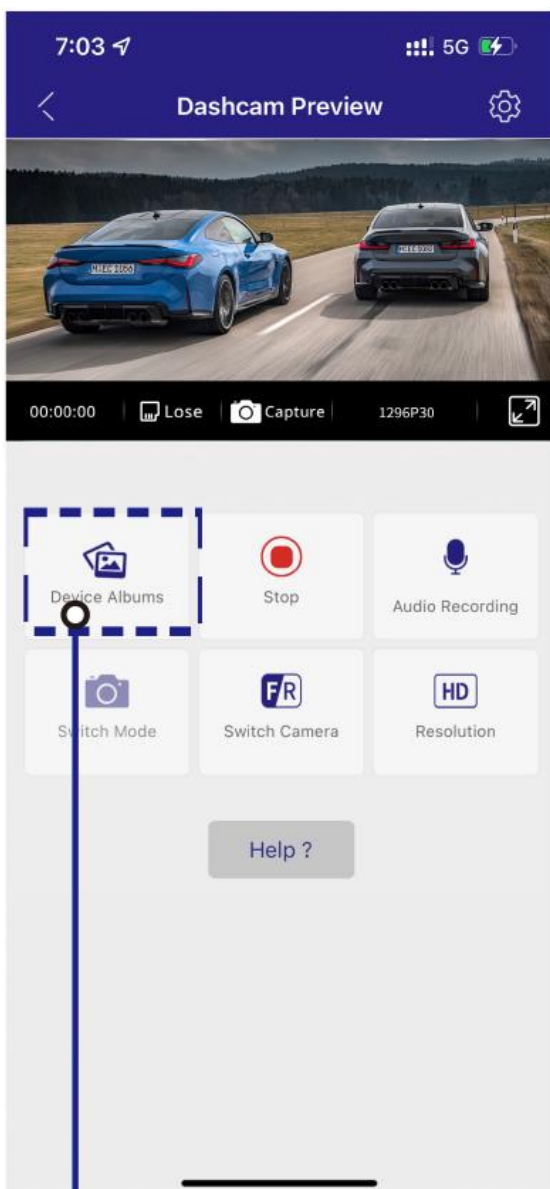
4

Acum puteți vizualiza în timp real videoclipul înregistrat în prezent, conectând smartphone-ul la camera de bord prin Wi-Fi Direct.

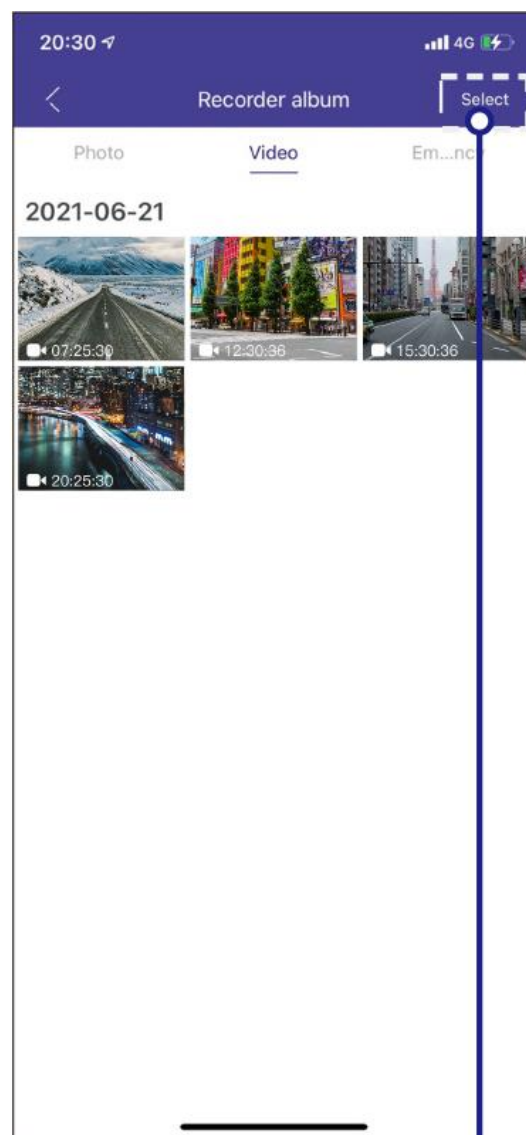


5

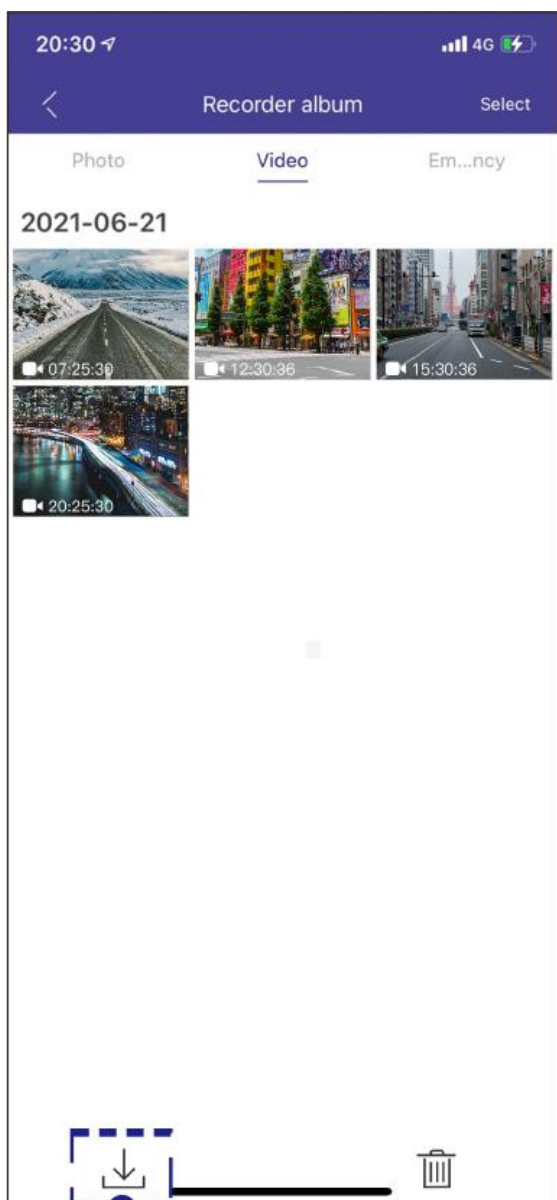
Vă rugăm să OPRIȚI mai întâi înregistrarea, apoi apăsați „Albumul dispozitivului” pentru a obține fișiere foto, video, de urgență.



**1**  
Accesați interfața Dashcam Preview. Vă rugăm să **OPRIȚI** mai întâi înregistrarea, apoi apăsați „Albumul dispozitivului” pentru a obține fișiere foto, video, de urgență.

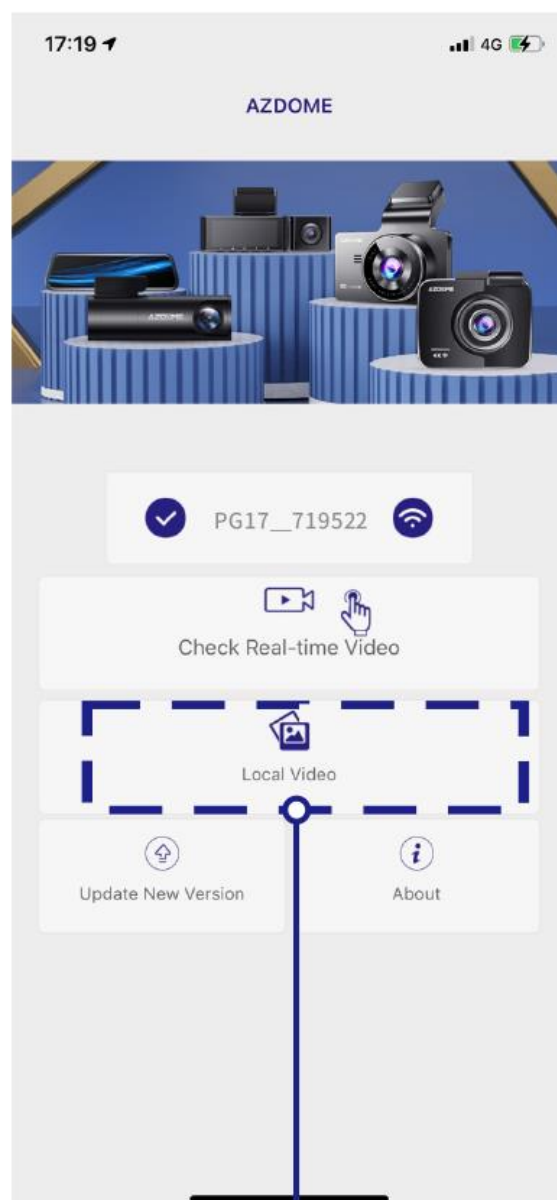


**2**  
Selectați fișierele video de descărcat în smartphone-ul dvs.



**3**

Apăsați pictograma pentru a descărca fișierele video. Cu toate acestea, va dura ceva timp pentru a descărca un fișier video.



**4**

Apoi puteți găsi aceste fișiere video descărcate în meniul interfeței originale APP numit „Video local”.

## NOTĂ

1. WiFi Direct vă permite să vă conectați direct smartphone-ul la camera de bord prin WiFi pe o rază de 3 metri.
2. Odată ce este conectat la aplicația AZDOME, va actualiza automat data/ora.
3. AZDOME este disponibil pentru dispozitivele care rulează Android 5.0 și versiuni ulterioare sau iOS 9.0 și versiuni ulterioare.

### **Ce este funcția WiFi?**

Funcția WiFi a fost concepută astfel încât să puteți asocia camera dvs. de bord fără fir cu smartphone-ul și să accesați înregistrarea instantaneu de pe camera de bord. Aici puteți vizualiza, descărca și partaja cu ușurință videoclipurile cu prietenii și familia. La fel cum ați conecta difuzorul Bluetooth la smartphone-ul pentru redarea muzicii fără fir, în același mod în care camerele de bord folosesc semnalul WiFi (în loc de Bluetooth) pentru a asocia smartphone-ul cu AZDOME PG17.

### **Pot să urmăresc videoclipurile din jurul mașinii mele de la distanță?**

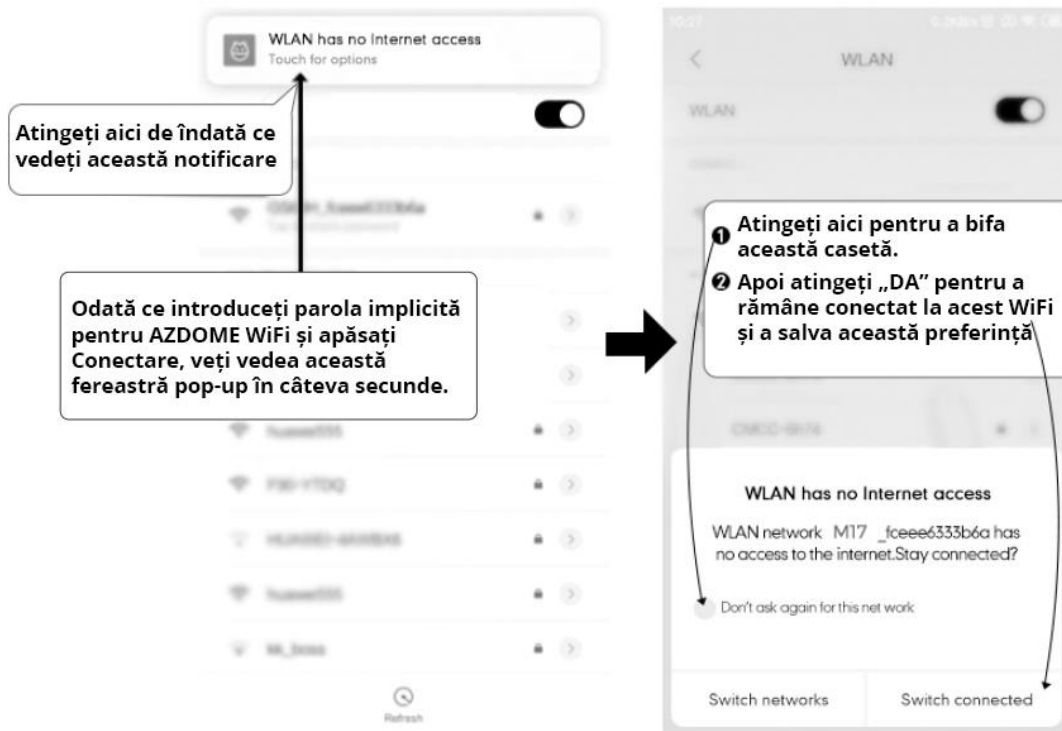
NU. Camera de bord AZDOME NU este făcută pentru a difuza imagini prin cloud sau internet. NU este o cameră cloud sau o cameră IP și NU este menită să facă asta. Puteți obține videoclipuri și înregistrări live în aplicația camerei de bord AZDOME, atâta timp cât rămâneți în intervalul de 3 metri de la camera de bord.

### **Care este raza WiFi?**

Raza semnalului WiFi este de aproximativ 3 metri atunci când NU există obstacole în mijloc. Vă rugăm să rețineți că, la fel ca și rețeaua WiFi de acasă, nu aveți semnal WiFi în afara casei dvs., în același mod, raza WiFi este de 3 metri de la acest dispozitiv mic.

### **Pentru telefoanele Android:**

Când instalați aplicația AZDOME, aceasta va avea două mesaje pop-up, selectați „În timp ce utilizați aplicația” pentru a permite AZDOME să acceseze locația acestui dispozitiv și selectați „Permite” pentru a permite AZDOME să acceseze fotografiile și conținutul media de pe dispozitiv. Există un pas suplimentar pe care va trebui să îl faci prima dată. Odată ce vă conectați la WiFi al PG17, va spune „Fără internet”. Ceea ce este bine. Așteptați aproximativ 10-15 secunde până când vedeți mesajul pop-up sau notificarea de mai jos. Trebuie doar să atingeți notificarea pop-up care va apărea în câteva secunde pentru a selecta că doriți să rămâneți conectat, chiar dacă NU există Internet. Odată ce selectați acest OK, sunteți setat să plecați.



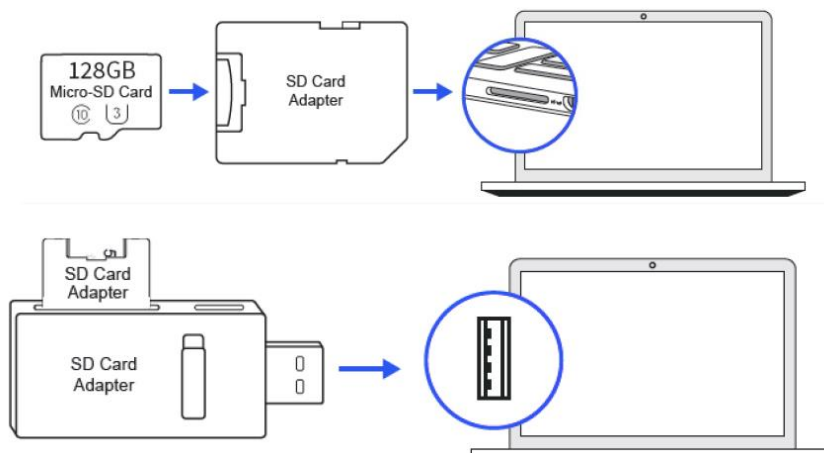
## ACTUALIZARE FIRMWARE

Când camera nu răspunde la operațiunea dvs. și resetarea nu vă ajută, este util să actualizați la cel mai recent firmware. Urmați acești pași pentru a actualiza firmware-ul:

### 1. Formatare card Micro SD

Puteți face acest lucru accesând setările de sistem ale camerei. (NOTĂ: Asigurați-vă că ați făcut backup înregistrărilor dacă aveți nevoie de ele înainte de a formata cardul Micro SD)

### 2. Introduceți cardul în cititorul de carduri micro SD și conectați-l la un computer.



3. În funcție de versiunea originală de firmware din camera dvs. de bord, alegeți firmware-ul corect pentru a-l descărca de pe site-ul oficial AZDOME pentru a descărca cel mai recent firmware [www.azdome.com](http://www.azdome.com) > Descărcări de asistență > Firmware PG17

#### 4. Copiați firmware-ul pe cardul Micro SD

Introduceți cardul Micro SD direct în laptop dacă aveți slotul pentru card Micro SD și adaptorul Micro SD, astfel încât să puteți accesa cardul Micro SD și să copiați fișierul firmware denumit „FW96565A.bin” pe acesta.

#### NOTĂ:

-NU creați niciun folder nou pe cardul Micro SD pentru a salva fișierul firmware. Pur și simplu copiați și inserați fișierul direct pe cardul Micro SD.

- Vă rugăm să vă asigurați că numele fișierului firmware-ului nu este schimbat. În caz contrar, camera NU va recunoaște actualizarea firmware-ului.

#### 5. Introduceți cardul MicroSD în cameră

Acum păstrați camera conectată la priză și oprită. Apoi, introduceți cardul Micro SD cu cel mai recent fișier firmware în cameră.

#### 6. Porniți camera

Apăsăți butonul POWER o dată. Aceasta va începe procesul de actualizare a firmware-ului. NU veți vedea nicio activitate pe afișajul camerei. Nu veți vedea nimic în timpul actualizării firmware timp de aproximativ 30-40 de secunde. Odată ce firmware-ul este actualizat, camera va porni automat.

#### NOTĂ:

- Asigurați-vă că ALIMENTAREA NU este deconectată în timp ce firmware-ul este actualizat.

#### 7. Formatați cardul Micro-SD

Trebuie să ștergeți fișierul firmware prin FORMATAREA cardului Micro SD după actualizare, altfel camera de bord se va actualiza din nou la următoarea pornire.

#### 8. Verificați cea mai recentă versiune de firmware

Porniți din nou camera de bord și verificați cea mai recentă versiune de firmware accesând Setări sistem → Versiune. Dacă aveți nevoie de ajutor, vă rugăm să trimiteți un e-mail la serviciul de asistență pentru clienți cu versiunea actuală de firmware instalată în camera dvs., astfel încât să vă putem e-mail înapoi cu fișierul firmware corect pentru dvs.



---

## DEPANARE GENERALĂ

---

### **Camera pornește / se oprește automat?**

-Asigurați-vă că tensiunea de ieșire poate ajunge la 5V/2,5A și utilizați încărcătorul nostru de mașină. Și conectați camera din spate în mod corect. Pentru a îmbunătăți stabilitatea, camera de bord se repornește automat o dată dacă detectează că există diferite camere conectate.

### **Alimentarea este pornită, sau nu poate fi pornită**

Dacă camera de bord nu funcționează normal, încercați să o reporniți. Pentru a reporni camera de bord cu o agrafă aplatizată, apăsați micul orificiu „Resetare” din partea de sus a dispozitivului, lângă portul USB.

### **Videoclipul este redat sacadat**

Vizualizați o versiune cu rată de biți ridicată a fișierelor video. Configurația generală a computerului poate avea probleme cu procesarea mai rapidă a datelor. Înregistrați videoclipuri la rezoluție mai mică și încercați din nou.

Dacă acest lucru nu rezolvă problema, vă rugăm să ne contactați.

### **Dispozitivul nu reușește să înregistreze videoclipuri sau să facă fotografii**

Conectați cardul. Dacă cardul nu este recunoscut, deconectați-l și conectați-l din nou sau curățați orice contaminare din contactele cardului. Dacă nu este rezolvată, formatați cardul de memorie în camera de bord.

### **Butoanele nu funcționează**

Apăsați tasta Reset pentru a reporni dispozitivul;

Dacă nu se rezolvă problema, scoateți cardul de memorie sau camera din spate pentru a confirma dacă accesoriile au efect asupra acestora.

### **De ce imaginea camerei din spate este inversă pe ecran?**

După obiceiul dvs., vă rugăm să setați funcția numită „Oglindă video cameră spate” la OFF.

## De ce camera de bord nu poate primi semnalul GPS?

1. Verificați starea pictogramei GPS pe ecran (va dura 1-3 minute pentru a obține semnalul GPS cu succes).
2. În funcție de vehicul și de locația semnalului GPS, poate fi blocat din cauza interferențelor radio puternice ale altor dispozitive electronice din mașină, vremea înnorată/ploioasă sau munții, tunelurile, clădirile înalte de pe ambele părți ale drumului etc.
3. Vă rugăm să verificați dacă GPS-ul funcționează luând modulul GPS din mașină în exterior. Dacă funcționează, atunci trebuie să existe o interferență puternică în mașină, de exemplu mașină cu tablă groasă, membrană antiexplozie, obiect metalic etc.

## Afișarea orei este incorectă după setare

Asigurați-vă că alegeți fusul orar corect atunci când antena GPS este conectată.

Setările de fus orar care influențează ora și data afișate vor fi aplicate la primirea unei conexiuni GPS.

Câteva exemple de seturi de timp liber GMT sunt:

- GMT-7: Los Angeles - GMT-4: New York - GMT+10: Sydney

Asigurați-vă că ajustați setarea fusului orar în timpul standard vs. ora de vară.

Dacă nu sunteți sigur de setul dvs. GMT, vă rugăm să căutați orașul dvs. pe [www.greenwichmeantime.com/time-zone/usa/](http://www.greenwichmeantime.com/time-zone/usa/)

## Camera de bord este caldă

Este normal. O cameră de bord de acest calibru este un echipament destul de high-tech. Când te gândești la asta dintr-o perspectivă ingineriască, captarea video full HD de înaltă calitate necesită o cantitate mare de putere de procesare a computerului. Căldura este produsul secundar al tuturor proceselor de date care au loc. Dar să nu vă faceți griji. Carcasa camerei în sine este folosită de fapt ca un radiator (observați orificiile frumoase pe care le vedeți în partea de sus și de jos a acestor modele), de aceea este posibil să observați că este cald sau fierbinte la atingere. Nu vă faceți griji, acest lucru este normal și AZDOME funcționează conform proiectării.

## Videoclipul nu are sunet?


Asigurați-vă că pictograma „Înregistrare audio” este activată.

Asigurați-vă că setarea „Mod parcare cu interval de timp” este dezactivată în meniu.

---


## OBSERVAȚII

---

 Acest produs respectă cerințele de interfață radio ale Comunității Europene.



Acest simbol înseamnă că produsul nu trebuie aruncat ca deșeu menajer și trebuie livrat la un centru adecvat, iar reciclarea ajută la protejarea resurselor naturale, a sănătății umane și a mediului. Pentru mai multe informații despre eliminarea și reciclarea acestui produs, contactați municipalitatea locală, serviciul de eliminare sau magazinul de unde ați cumpărat acest produs.

 Schimbările sau modificările care nu sunt aprobate în mod expres de partea responsabilă pentru conformitate ar putea anula autoritatea utilizatorului de a opera echipamentul.

Acest echipament a fost testat și sa constatat că respectă limitele pentru un dispozitiv digital de Clasa B, în conformitate cu Partea 15 din Regulile FCC. Aceste limite sunt concepute pentru a oferi o protecție rezonabilă împotriva interferențelor dăunătoare într-o instalație rezidențială.

Dacă acest echipament cauzează interferențe dăunătoare recepției radio sau televiziunii, ceea ce poate fi determinat prin oprirea și pornirea echipamentului, utilizatorul este încurajat să încerce să corecteze interferența prin una sau mai multe dintre următoarele măsuri:

- Reorientați sau mutați antena de recepție.
- Creșteți distanța dintre echipamente și receptor.
- Conectați echipamentul la o priză pe un circuit diferit de la care este conectat receptorul.
- Consultați distribuitorul sau un tehnician radio/TV cu experiență pentru ajutor.

Acest dispozitiv respectă Partea 15 din Regulile FCC.

Funcționarea este supusă următoarelor două condiții: (1) acest dispozitiv nu poate provoca interferențe dăunătoare și (2) acest dispozitiv trebuie să accepte orice interferență primită, inclusiv interferențe care pot cauza o funcționare nedorită.

Acest echipament respectă limitele FCC de expunere la radiații stabilite pentru un mediu necontrolat. Acest echipament trebuie instalat și operat la o distanță minimă de 20 cm între radiator și corp. Acest transmițător nu trebuie să fie amplasat sau să funcționeze împreună cu orice altă antenă sau transmițător.